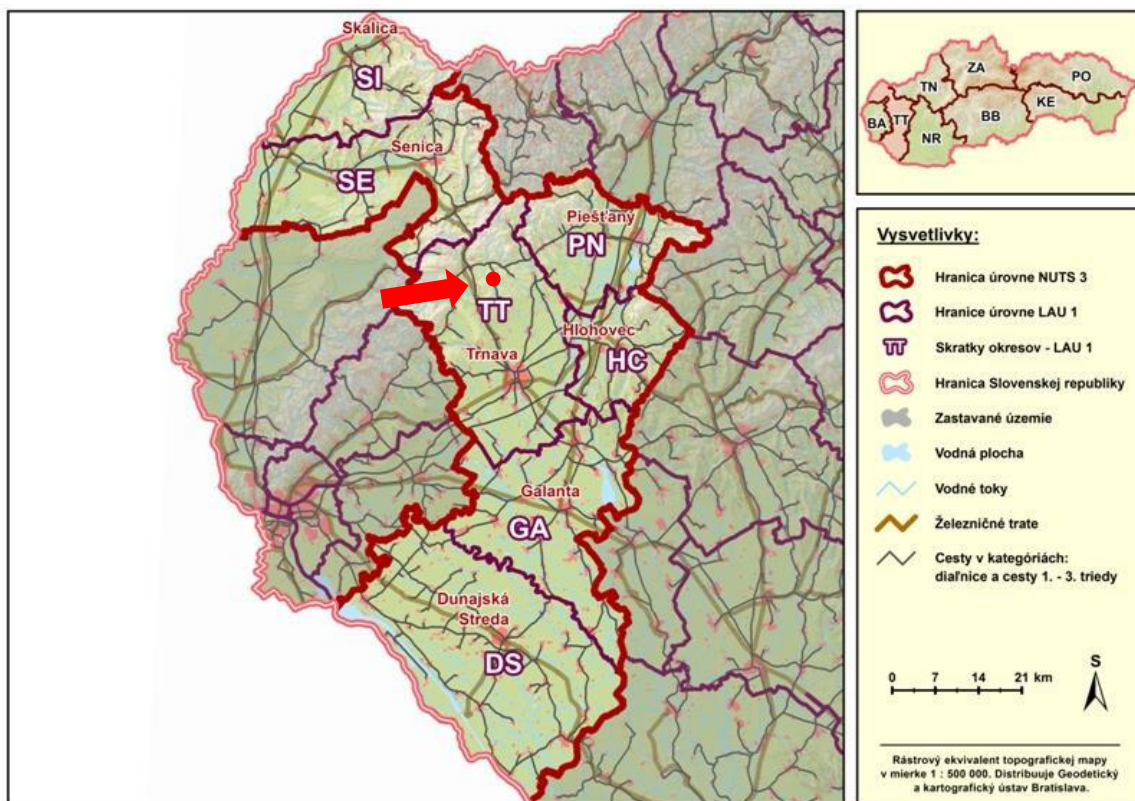


Program
hospodárskeho a
sociálneho rozvoja
obce Horná Krupá
na roky 2015 - 2020



Názov	Program hospodárskeho a sociálneho rozvoja obce Horná Krupá na roky 2015 - 2020
Územné vymedzenie	obec Horná Krupá
Územný plán obce schválený	nie
Dátum schválenia PHSR	3.9.2015
Dátum platnosti	od 28.9.2015 do 31. 12. 2020
Verzia	1.0
Publikovaný verejne	9/2015



● *Lokalizácia obce Horná Krupá*

OBSAH

ÚVOD	4
A. ANALYTICKÁ ČASŤ	7
A.I. ANALÝZA VNÚTORNÉHO PROSTREDIA	7
A.I.1. Základná charakteristika obce	7
A.I.2. Prírodný a krajinný potenciál	8
A.I.3. Demografický potenciál	10
A.I.4. Trh práce	17
A.I.5. Ekonomický potenciál	21
A.I.6. Infraštruktúra a občianska vybavenosť	24
A.I.7. Domový a bytový fond	29
A.I.8. Kvalita životného prostredia	30
A.I.9. Kultúrna, športová a spolková činnosť	30
A.I.10. Analýza výsledkov hospodárenia miestnej samosprávy na ekonomický rozvoj obce	30
A.I.11. Analýza realizovaných opatrení	32
A.II. ANALÝZA VONKAJŠIEHO PROSTREDIA	33
A.III. ZHODNOTENIE SÚČASNÉHO STAVU ÚZEMIA	34
B. STRATEGICKÁ ČASŤ	38
C. PROGRAMOVÁ ČASŤ	42
D. REALIZAČNÁ ČASŤ	46
E. FINANČNÁ ČASŤ	50
E.I. INDIKATÍVNY FINANČNÝ PLÁN PHSR	50
E.II. FINANČNÁ ČASŤ	51
ZÁVER	52
PRÍLOHY	53

ÚVOD

Regionálny rozvoj Slovenska je výrazne ovplyvňovaný regionálnou politikou Európskej únie – tak po stránke legislatívnej ako aj po stránke čerpania finančných prostriedkov. Pri súčasnom prístupe k regionálnej problematike sa tak prepája regionálne, národné a nadnárodné hľadisko. Prosperita regiónov, dosahovanie ich trvalo udržateľného rozvoja a odstraňovanie regionálnych rozdielov sú považované za predpoklad prosperity celej Európskej únie.

V zmysle platnej legislatívy na podporu regionálneho rozvoja sa rozvoj obce uskutočňuje na základe Programu hospodárskeho a sociálneho rozvoja obce (PHSR). Obec na všestranný rozvoj svojho územia a zabezpečenia potrieb jeho obyvateľov pri výkone samosprávy vypracúva, schvaľuje a pravidelne zabezpečuje a vyhodnocuje plnenie PHSR obce.

Program hospodárskeho a sociálneho rozvoja obce je strednodobým strategickým dokumentom, spracováva sa na obdobie spravidla 7 rokov s dlhodobým výhľadom na 10 – 14 rokov. PHSR je živý materiál – otvorený dokument – mal by sa pravidelne dopĺňať a aktualizovať podľa vopred stanovených pravidiel a reagovať tak na nové požiadavky a potreby občanov, záujmových skupín a potenciálnych investorov, s cieľom v maximálnej možnej miere zvýšiť životnú úroveň obyvateľov obce. PHSR samozrejme musí rešpektovať všetky zákony, podľa ktorých postupuje samospráva a musí byť v súlade s územno-plánovacou dokumentáciou obce (ak takúto dokumentáciu má). Zároveň ako dokument regionálneho rozvoja na lokálnej úrovni, musí korešpondovať aj s programovými dokumentmi regionálneho rozvoja na národnej a regionálnej úrovni.

PHSR je pritom užitočným nástrojom nielen na koordináciu prioritných rozvojových zámerov, ale aj na získavanie prostriedkov potrebných na ich realizáciu. Aby mohla obec vstupovať do projektov financovaných z fondov Európskej únie, zo štátneho rozpočtu a iných doplnkových zdrojov, ako žiadateľ o dotáciu musí mať schválený Program hospodárskeho a sociálneho rozvoja. PHSR je teda pre rozvoj obce veľmi dôležitým dokumentom i z dôvodu, že všetky investičné akcie, ktoré má v pláne obec realizovať s využitím možností čerpania nenávratných finančných prostriedkov, je potrebné doložiť aj schváleným PHSR obce.

Program hospodárskeho a sociálneho rozvoja obce Horná Krupá je spracovaný na programovacie obdobie 2015 – 2020 a integruje sektorové strategické dokumenty obce Horná Krupá.

Spracovanie Programu hospodárskeho a sociálneho rozvoja obce Horná Krupá na obdobie 2015 – 2020 bolo iniciované samosprávou. Uskutočnilo sa v období 6/2015 – 9/2015. Spracovanie dokumentu zabezpečil Obecný úrad v Hornej Krupej, zhotoviteľom dokumentu bola spoločnosť - úspešný uchádzač verejnej súťaže na zhotoviteľa PHSR.

Na tvorbe rozvojového programu sa podieľal aj pracovný tím vymenovaný starostom obce Ing. Ľubošom Hačkom ako gestorom projektu, zo zamestnancov obce a členov obecného

zastupiteľstva. Starosta a interný pracovný tím úzko spolupracovali s externým tímom zhotoviteľa dokumentu. Zoznam členov pracovných skupín je uvedený v prílohe č.1.

Metodický prístup k riešeniu programu rozvoja vychádzal z aktuálnej verzie metodickej príručky Metodika na vypracovanie programu hospodárskeho a sociálneho rozvoja obce/obcí/VÚC, vydané Ministerstvom dopravy, výstavby a regionálneho rozvoja SR (MDVRR SR). Proces spracovania PHSR prebiehal v troch základných etapách:

- Príprava, zber informácií z relevantných zdrojov a analýza dát,
- Stanovenie stratégie rozvoja a formulácia akčného plánu,
- Prerokovanie (verejne aj v samospráve) a finalizácia dokumentu.

Tabuľka 1 - Zámer spracovania PHSR

Názov dokumentu	Program hospodárskeho a sociálneho rozvoja obce Horná Krupá na roky 2015 - 2020
Forma spracovania	S pomocou externých odborníkov na základe verejnej súťaže – spoločnosť EMANDER, s.r.o., IČO: 45 627 207
Riadenie procesu spracovania	V zmysle platnej legislatívy na podporu regionálneho rozvoja a metodickej príručky MDVRR SR. Zapojenie verejnosti a komunikácia s verejnosťou sa uskutočnilo informovaním.
Obdobie spracovania	6/2015 – 9/2015
Financovanie spracovania	Náklady na vlastné spracovanie dokumentu na základe výsledku verejnej súťaže boli financované z vlastných zdrojov obce Horná Krupá.

V zmysle zákona č. 539/2008 Z. z. o podpore regionálneho rozvoja v znení zákona č. 309/2014 Z. z. (zverejneného v Zbierke zákonov dňa 14. 11. 2014) a Metodiky MDVRR SR PHSR obce Horná Krupá pozostáva z 5 častí:

- Analytická časť – Východiskom pre správne stanovenie rozvojovej stratégie je stručná a kvalitná analýza vnútorného a vonkajšieho prostredia obce, resp. zhodnotenie súčasného stavu územia. Táto časť teda obsahuje komplexné hodnotenie a analýzu východiskovej situácie obce s väzbami na širšie územie a odhad jej budúceho vývoja s dôrazom na možné riziká a ohrozenia vo väzbe na existujúce relevantné stratégie a koncepcie a využívanie vnútorného potenciálu územia, jeho limitov a rozvoja, definovanie podmienok udržateľného rozvoja obce.
- Strategická časť – uvádza stratégiu rozvoja obce pri zohľadnení jej vnútorných špecifik a určí hlavné smery, priority a ciele rozvoja obce rešpektovaním princípov regionálnej politiky s cieľom dosiahnutia vyváženého udržateľného rozvoja územia.
- Programová časť – Hlavným cieľom definovania rozvojovej stratégie je určenie programovej štruktúry pre dané programovacie obdobie. Táto časť predstavuje zoznam opatrení a aktivít na zabezpečenie realizácie programu rozvoja obce.
- Realizačná časť – Nevyhnutnou podmienkou plnenia PHSR obce je zabezpečenie jeho realizácie. Realizačná časť je zameraná na popis postupov inštitucionálneho zabezpečenia formou partnerstva a organizačné zabezpečenie realizácie programu rozvoja obce, systém monitorovania a hodnotenia plnenia programu rozvoja obce s ustanovením merateľných ukazovateľov, vecný a časový harmonogram realizácie programu rozvoja obce formou akčných plánov.

- Finančná časť - obsahuje finančné zabezpečenie jednotlivých opatrení a aktivít, inštitucionálnej a organizačnej stránky realizácie programu rozvoja obce. Dôležitým činiteľom realizácie programu rozvoja obce je zaistenie potrebných zdrojov na jeho financovanie.

Cieľom Programu hospodárskeho a sociálneho rozvoja obce Horná Krupá je navrhnuť také smerovanie hospodárskeho a sociálneho rastu obce, ktoré vyjadruje ekonomické a sociálne záujmy jej občanov a je v súlade so strategickými cieľmi a prioritami štátu, vyššieho územného celku, záujmami ochrany historicko-kultúrneho dedičstva a životného prostredia. Jeho poslaním je zabezpečiť kontinuitu rozvoja obce bez ohľadu na politickú príslušnosť štatutárneho zástupcu obce a obecného zastupiteľstva.

PHSR obce Horná Krupá, zohľadňuje ciele a priority ustanovené v Národnej stratégii regionálneho rozvoja ako základného dokumentu na podporu regionálneho rozvoja na národnej úrovni, resp. v ďalších strategických a koncepcných dokumentoch, a korešponduje aj s cieľmi a prioritami ustanovenými v programe hospodárskeho rozvoja a sociálneho rozvoja vyššieho územného celku, na území ktorého sa obec nachádza. Základnými východiskovými podkladmi pri tvorbe PHSR obce Horná Krupá boli dokumenty uvedené nižšie v Tabuľke č.2.

Tabuľka 2 - Zoznam analyzovaných koncepcných dokumentov

Názov dokumentu	Platnosť dokumentu	Úroveň dokumentu	Zdroj
Spoločný strategický rámec EK	2014 -2020	nadnárodná	www.mindop.sk
Stratégia Európa 2020	2014 -2020	nadnárodná	www.eu2020.gov.sk
Dunajská stratégia	2014 -2020	nadnárodná	www.dunajskastrategia.gov.sk
Partnerská dohoda	2014 -2020	národná	www.partnerskadohoda.gov.sk
Operačné programy OPKŽP, OP II, OP EVS, OP ĽZ, OP VaI, IROP, PRV	2014 -2020	národná	www.partnerskadohoda.gov.sk
Národná stratégia regionálneho rozvoja SR	2014 - 2020/30	národná	www.mindop.sk
Koncepcia územného rozvoja Slovenska - KURS2001 v znení KURS2011	do jej aktualizácie	národná	www.mindop.sk
Program hospodárskeho a sociálneho rozvoja Trnavského samosprávneho kraja	2009 - 2015	regionálna	www.trnava-vuc.sk/sk
Program odpadového hospodárstva obce Horná Krupá	2011-2015	lokálna	Obecný úrad v Hornej Krupaj

A. ANALYTICKÁ ČASŤ

A.I. ANALÝZA VNÚTORNÉHO PROSTREDIA

A.I.1. ZÁKLADNÁ CHARAKTERISTIKA OBCE

Obec Horná Krupá sa nachádza na západnom Slovensku, v regióne Dolného Považia, na úpätí pohoria Malé Karpaty. Administratívne je začlenená do okresu Trnava a Trnavského samosprávneho kraja. Od okresného mesta Trnava je Horná Krupá vzdialená 20 km severne. Horná Krupá s počtom obyvateľov 472 (k 31.12.2014) spadá do kategórie malých obcí do 500 obyvateľov. Obec sa rozprestiera na ploche 865,32 ha. Hustota obyvateľstva k 31.12.2014 bola 54,6 obyv./km². Prvá písomná zmienka o obci je z roku 1256.

Tabuľka 3 – Všeobecná charakteristika obce

Symboly obce	Erb, vlajka, pečať
Kód obce	507041
IČO	00312517
PSČ	919 65
Telefónne smerovacie číslo	033
Rozloha katastrálneho územia	865,32 ha
Nadmorská výška v strede obce	216 m n. m.
Počet obyvateľov 31.12.2014	472
Hustota obyvateľstva	54,6 obyv./km ²
Prvá písomná zmienka	r.1256
Okres	Trnava
Samosprávny kraj	Trnavský

Z hľadiska hierarchizácie sídiel podľa nového územno-správneho členenia Slovenska (KURS2001 v znení KURS2011) je obec Horná Krupá charakterizovaná ako vidiecke osídlenie v najviac urbanizovanom vidieckom priestore, v okrajovom pásme bratislavsko – trnavského ťažiska osídlenia prvej úrovne.

Hranice katastrálneho územia obce Horná Krupá susedia s katastrom obcí Naháč (SV), Horné Dubové (JV), Dolná Krupá (J), Bíňovce (JZ) a Trstín (SZ).

Medziobecná spolupráca sa rozvíja aj na regionálnej a subregionálnej úrovni. Obec je členom Združenia miest a obcí, región JE Jaslovské Bohunice (ZMO, región JE Jaslovské Bohunice). Obec je ďalej členom Malokarpatského partnerstva, o. z.. Integrovanú stratégiu rozvoja územia vypracuje miestna akčná skupina (MAS), prostredníctvom ktorej sú do praxe zavádzané princípy prístupu Leader.

Z HISTÓRIE OBCE

Počiatky obce siahajú až do 13.storočia. Prvá zmienka o obci sa našla v majetku kláštora na Zobore. Patrila zemianským rodinám, najprv Ctiborovi, potom Spaczayovcom, Horná Krupá prislúchala grófovi Berchtoldovi, neskôr oba majetky mali v držbe Kemendyovci a posledným vlastníkom obce bola rodina Brunswikovcov (od 18. storočia). S počiatku boli 3 obce: Dolná, Stredná a Horná Krupá. Po spojení Dolnej a Strednej vznikla Dolná a Horná Krupá zostala. Patrila do župy Bratislavskej. V miestnej časti obce boli Adamčíkov dvor a Čížiského mlyn.

Hornokrupania boli slovenskej národnosti a iba niekoľko zemianskych rodín bolo maďarských. Pred Turkami našlo v obci útočisko niekoľko rodín chorvátskej národnosti. Občania v Hornej Krupej sa zaoberali predovšetkým obrábaním pôdy, iba niektorí boli remeselníci. Obec mala dva mlyny, dokonca aj zájazdny hostinec, kde prepriahali kone. Obec bola pomerne izolovaná od okolitého sveta, aj cesty mala zlé, a preto v jej vývoji bolo badať určité zaostávanie. Keďže pôda nemohla uživiť všetkých obyvateľov, Hornokrupania odchádzali do cudziny, najmä do Kanady. Najviac ich odišlo v čase hospodárskej krízy, koncom 20. rokov minulého storočia.

Horná Krupá je zaujímavá a prítlačivá svojím prekrásnym folklórom, krojmi, výšivkami a ľudovými piesňami. Hornokrupanský rodák František Galgóci-Krupanský, redaktor „Kvetov“ zozbieral veľa ľudových piesní a zvykov.

A.1.2. PRÍRODNÝ A KRAJINNÝ POTENCIÁL

GEOGRAFICKÝ A GEOMORFOLOGICKÝ OPIS

Horná Krupá je situovaná na súradniciach 17°31'53" východnej zemepisnej dĺžky a 48°31'5" severnej zemepisnej šírky. Stredná časť obce leží v nadmorskej výške 216 m n. m. (Najmenšia nadmorská výška v katastri je 200 m a najväčšia je 245m n. m.). Väčšia časť katastrálneho územia sa nachádza na Trnavskej pahorkatine, ktorá z geomorfologického hľadiska patrí do severnejšej, hornatejšej časti Podunajskej nížiny. Približne 15% územia katastra obce sa rozprestiera vo Fatransko-tatranskej oblasti, v celku Malé Karpaty, v podcelku Brezovské Karpaty.

KLIMATICKÉ POMERY

Väčšia časť katastrálneho územia je zaradená do mierne teplej klimatickej oblasti, okrsok vlhký, s chladnou až studenou zimou, dolinový/kotlinový, len malá časť na severe k. ú. patrí do mierne teplej klimatickej oblasti, okrsok mierne vlhký, s miernou zimou, pahorkatinový.

Priemerná ročná teplota vzduchu dosahuje rozmedzie hodnôt 7 až 9 °C a priemerná teplota vzduchu za vegetačné obdobie (apríl - september) je 15 - 17 °C. Zrážky priemerne dosahujú 600 - 700 mm /rok. Priemerný počet dní so snehovou prikrývkou je 40 - 60 dní.

PÔDNE POMERY

V riešenom území boli identifikované hlavne nasledujúce typy pôd: čiernice, hnedozeme, regozeme, luvizeme, pseudogleje a kambizeme. Veľká časť pôd v k.ú. je zaradená podľa bonitovaných pôdno-ekologických jednotiek (BPEJ) do kvalitatívne najlepších skupín poľnohospodárskych pôd (skupiny 1,3 a 4) a patria medzi pôdy chránené.

K. ú. obce Horná Krupá sa rozprestiera na ploche 865,32 ha. Z celkovej výmery pôdneho fondu zaberá poľnohospodárska pôda 88,7%. V rámci nej má najväčší záber orná pôda (93%). V rámci nepoľnohospodárskeho pôdneho fondu má najväčšie zastúpenie zastavaná plocha (44,6%).

Tabuľka 4 – Členenie pôdneho fondu v katastrálnych území obce v ha (zaokrúhlené hodnoty)

Kataster Spolu	POĽNOHOSPODÁRSKA PÔDA (ha)					NEPOĽNOHOSPODÁRSKA PÔDA (ha)				
	Orná pôda	Ovocný sad	Záhrady	TTP	Σ	Lesná Pôda	Vodná plocha	Zastavaná plocha	Ostatná pôda	Σ
865,32	714,96	11,93	16,56	24,52	767,97	32,71	9,17	43,45	12,02	97,35

Zdroj: Štatistický úrad SR

HYDROLOGICKÉ POMERY

K. ú. obce Horná Krupá ako celý okres Trnava patrí do povodia Váhu. Cez kataster obce pretekajú vodné toky Krupský potok a Krupica s ľavostranným prítokom a bezmenné prítoky. Správcom vodných tokov je Slovenský vodohospodársky podnik – SVP š.p. OZ Piešťany.

Podľa hydrogeologickej rajonizácie Slovenska patrí väčšina územia obce do dvoch rajónov – Neogén Trnavskej pahorkatiny a Mezozoikum severnej časti Pezinských Karpát a Brezovských Karpát – subrajón povodia Váhu.

V k. ú. Hornej Krupej sa nachádza časť sústavy siedmich rybníkov - rybársky revír Rybníky Horná Krupá o rozlohe 2 ha (zvyšok 15 ha v k. ú. Dolná Krupá), účel chovný, charakter kaprové vody.

FLÓRA A FAUNA

Z hľadiska fytogeografického členenia patrí Horná Krupá do oblasti panónskej flóry a okresu Podunajská nížina. Časť severného územia obce môžeme zaradiť do Oblasti západokarpatskej flóry a okresu Malé Karpaty. Významnejšiu drevinovú štruktúru tvoria lesy o rozlohe 32,81ha. Nachádzajú sa prevažne v severnej časti ako súčasť CHKO Malé Karpaty a v južnej časti katastra vpravo od cesty III. triedy. Nakoľko v katastrálnom území obce dominujú väčšie pôdne celky, nelesnej stromovej a krovinnej vegetácie je v území menej - môžeme sem zaradiť sprievodnú vegetáciu vodných tokov.

Na základe zoogeografického členenia Slovenska k. ú. obce spadá v rámci suchozemského biocyklu do provincie stepí (80% územia - J časť) a do provincie listnatých lesov (S); v rámci sladkovodného biocyklu do provincie pontokaspickej, okresu podunajského, časti západoslovenskej. Faunu dotknutého územia tvoria prevažne druhy viazané na voľnú oráčinovú

krajinu a les, resp. kozmopolitné synantropné druhy sú viazané na biotopy neďalekých ľudských sídel.

OCHRANA PRÍRODY A KRAJINY

V prevažnej väčšine k. ú. obce platí prvý stupeň ochrany a platia tu podmienky ochrany podľa § 12 zákona č. 543/2002 Z.z. o ochrane prírody a krajiny v znení neskorších predpisov. Územie sa využíva najmä na poľnohospodárske účely. Do severnej časti k. ú. obce zasahuje Chránená krajinná oblasť (CHKO) Malé Karpaty v zmysle vyhlášky MŽP SR č. 138/2001 Z.z. o Chránenej krajinnnej oblasti Malé Karpaty. Na území CHKO platí druhý stupeň ochrany v zmysle zákona a platia tu podmienky ochrany podľa § 13 zákona č.543/2002 Z.z.

Chránená krajinná oblasť Malé Karpaty má výmeru 64 610,12 ha, bola vyhlásená v roku 1976. Územie pozostáva z časti Devínske Karpaty, časti Pezinské Karpaty a Brezovské Karpaty a časti Čachtické Karpaty.

Územný systém ekologickej stability. V zmysle Konceptie územného rozvoja Slovenska (KURS 2001 v znení 2011), ÚP VÚC Trnavského kraja, časti krajinná štruktúra, R-ÚSESu okresu Trnava do riešeného územia zasahuje prvok ÚSESu:

- hydrický biokoridor regionálneho významu Krupský potok
- časť regionálneho biocentra Horný háj s rybníkmi (južná časť k.ú.)
- biokoridor miestneho významu Krupica (na západnej hranici k.ú.)
- interakčné prvky plošné a líniové, plochy nelesnej drevinnej vegetácie

Navrhované prvky M-ÚSES (miestny - územný systém ekologickej stability):

- bezmenné vodné toky (hydrický biokoridor miestneho významu)
- lesné porasty (biocentrum miestneho významu)
- línie NDV (biocentrum) a plochy NDV (biokoridor)
- brehové porasty vodných tokov (interakčný prvok)
- existujúce menšie plochy a línie NDV (interakčný prvok)
- existujúca verejná a sprievodná zeleň v intraviláne obce (interakčný prvok)

A.I.3. DEMOGRAFICKÝ POTENCIÁL

Jedným z najvýznamnejších rozvojových potenciálov každého územia je ľudský potenciál. Čím vyšší je prírastok obyvateľstva a pomalší proces populačného starnutia, tým je populačný potenciál územia vyšší a naopak. Ide len o čisto demograficky vymedzený populačný potenciál, preto tieto údaje nehovoria nič o jeho realizácii, ktorá je závislá od vonkajších podmienok (hlavne sociálno-ekonomických) a od vzdelanostnej a profesijnej štruktúry obyvateľstva.

VÝVOJ POČTU OBYVATEĽOV

Trnavský samosprávny kraj je s počtom 558 677 obyvateľov k 31.12.2014 zo všetkých krajov SR najmenší a jeho zastúpenie na celkovom počte obyvateľstva je 10,3%. Svojou rozlohou (8,5% z rozlohy SR) sa radí na predposledné miesto v rámci krajov SR, ale je druhým najobývanejším krajom (za BSK). V TTSK má okres Trnava najviac obyvateľov (129 946

obyvateľov k 31.12.2014): býva tu až 23,3% obyvateľov kraja a aj hustota osídlenia je v tomto v okrese najvyššia. K 31.12.2014 žilo v Hornej Krupaj celkom 472 obyvateľov a hustota osídlenia dosahovala až 54,6 obyvateľov na km².

Tabuľka 5 - Počet obyvateľov a hustota obyvateľstva k 31.12.2014

ÚZEMIE	POČET TBO	VÝMERA V KM ²	HUSTOTA OBYVATELSTVA
Horná Krupá	472	8,65	54,6
Okres Trnava	129 946	741	175,4
TTSK	558 677	4 147	134,7
SR	5 421 349	49 036	110,6

Zdroj: Štatistický úrad SR

V časovom horizonte rokov 2007 až 2014 sa v Hornej Krupaj prejavovali tendencie znižovania počtu obyvateľstva. V sledovanom období bol v obci zaznamenaný pokles počtu populácie o 8,5%, tým obec dosahovala priemerný medziročný pokles obyvateľstva 1,2 %.

Tabuľka 6 - Vývoj počtu obyvateľov v obci Horná Krupá v rokoch 2007 - 2014

ROK	2007	2008	2009	2010	2011	2012	2013	2014
Počet obyvateľov	516	516	500	501	494	491	470	472

Zdroj: Štatistický úrad SR

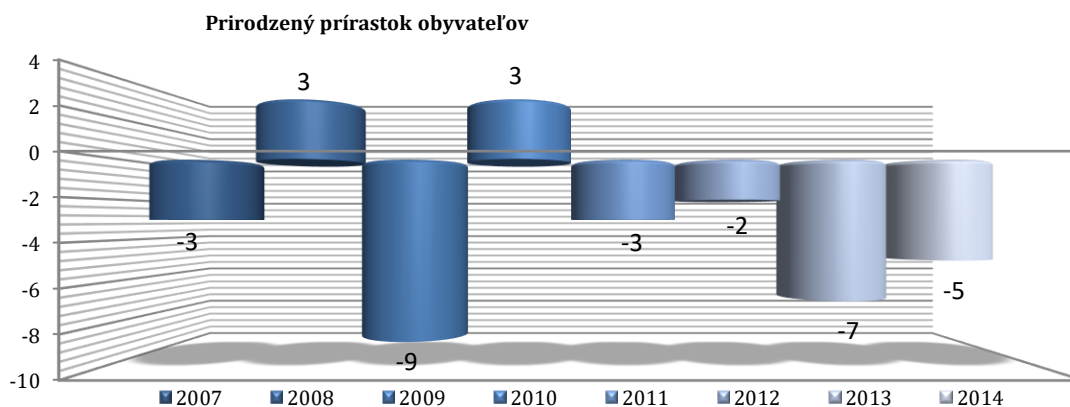
Vývoj počtu obyvateľov je výsledkom reprodukcie populácie (prirodzeného prírastku/úbytku) a jej priestorového pohybu (migrácie). Celkový negatívny prírastok (úbytok) obyvateľov je spôsobený v obci Horná Krupá tak prirodzeným úbytkom ako aj negatívnym migračným saldom. V priebehu rokov 2007 - 2014 sa z obce Horná Krupá odsťahovalo až o 30% obyvateľov viac, ako sa do nej prisťahovalo, a zomrelo tu v priemere až o 41% viac obyvateľov ako sa narodilo.

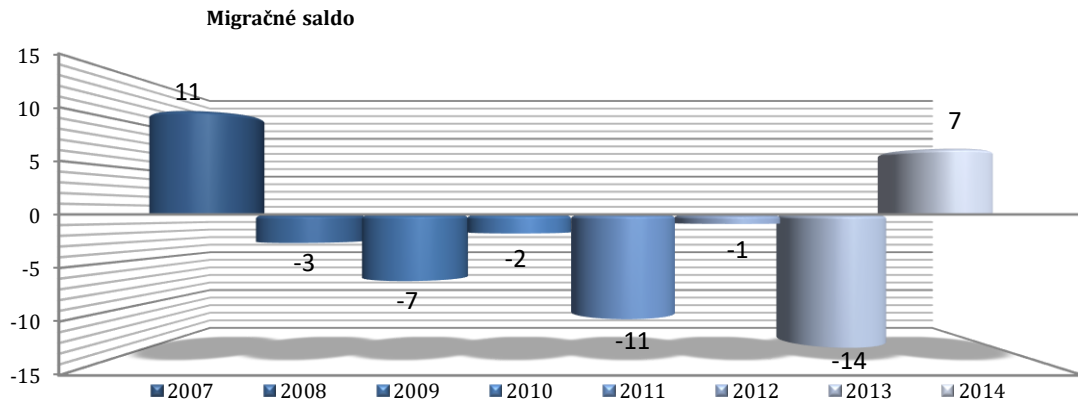
Tabuľka 7 - Prirodzený prírastok obyvateľov, migračné saldo a celkový prírastok obyvateľov obce H. Krupá

ROK	2007	2008	2009	2010	2011	2012	2013	2014
Narodení	2	8	2	7	6	2	3	3
Zosnulí	5	5	11	4	9	4	10	8
Prirodzený prírastok	-3	3	-9	3	-3	-2	-7	-5
Prisťahovaní	19	10	6	5	3	4	8	12
Odstáňovaní	8	13	13	7	14	5	22	5
Migračné saldo	11	-3	-7	-2	-11	-1	-14	7
CELKOVÝ PRÍRASTOK	8	0	-16	1	-14	-3	-21	2

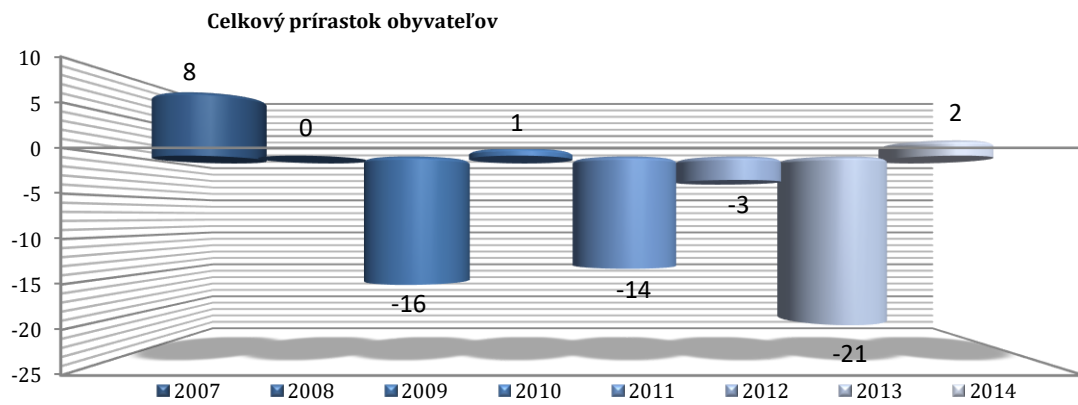
Zdroj: Štatistický úrad SR

Graf 1 - Zdroj: Tabuľka 7

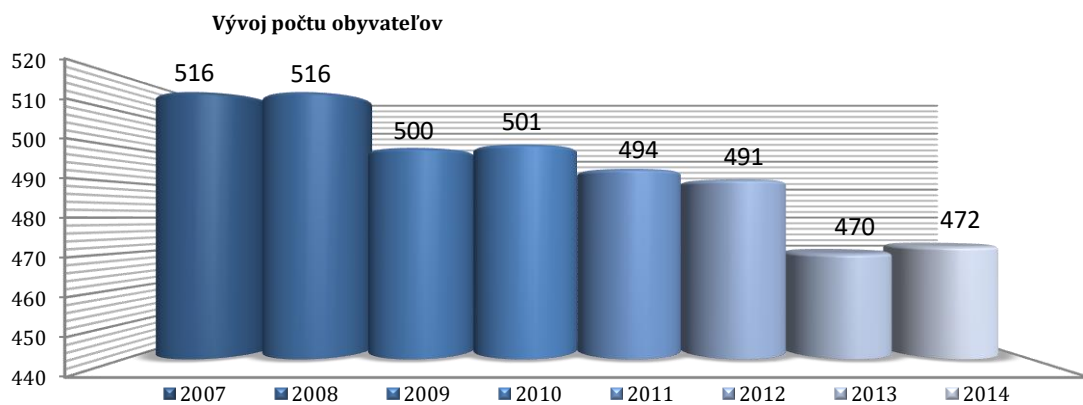




Graf 2 – Zdroj: Tabuľka 7



Graf 3 – Zdroj: Tabuľka 7



Graf 4 – Zdroj: Tabuľka 6

VEKOVÉ ZLOŽENIE OBYVATELSTVA

Veková štruktúra obyvateľstva je obrazom demografických procesov z minulosti i obrazom budúceho demografického vývoja. Ak porovnáme vekové zloženie obyvateľov obce Horná Krupá s krajskou a okresnou úrovňou, vidíme, že údaje obce sú komparatívne nevýhodné voči krajskému a okresnému priemeru.

Tabuľka 8 – Porovnanie regionálnych údajov s obcou Horná Krupá k 31.12.2014

Vekové zložky obyvateľov	Horná Krupá		Okres Trnava 2014		TTSK	
	absolútne	v %	absolútne	v %	absolútne	v %
Predproduktívna zložka 0-14 rokov	48	10,2	18 361	14,1	77 720	13,9
Produktívna zložka 15 – 64 r.	336	71,2	92 727	71,4	400 769	71,7
Poproduktívna zložka 65 rokov +	88	18,6	18 858	14,5	80 188	14,4
SPOLU	472		129 946		558 677	

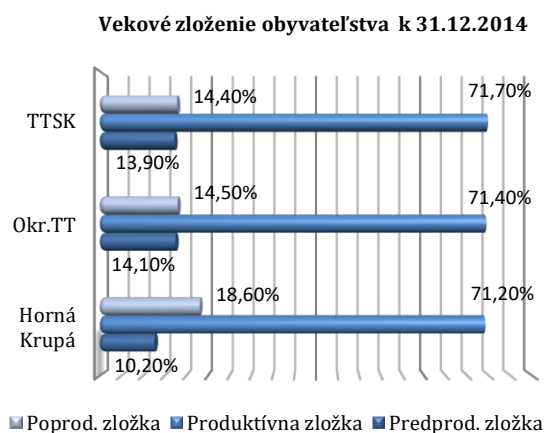
Zdroj: Štatistický úrad SR

Z retrospektívneho pohľadu na vývoj vekového zloženia obyvateľstva Hornej Krupaj vyplýva, že v období rokov 2007 - 2014 tento aspekt demografického vývoja bol nepriaznivý: počet osôb v poproduktívnom veku rástol, pričom podiel obyvateľstva v predproduktívnom veku sa značne znižoval, ako aj produktívna zložka populácie.

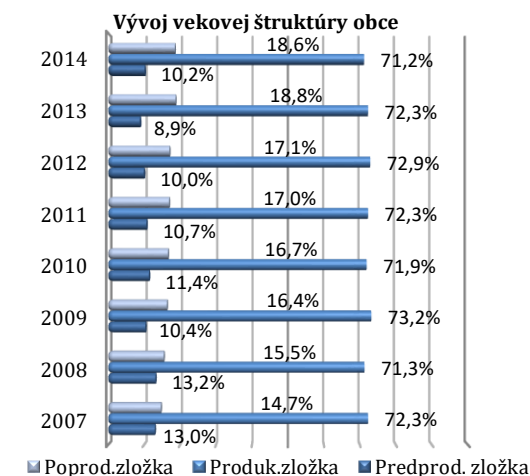
Tabuľka 9 - Vývoj vekovej štruktúry obyvateľov obce Horná Krupá 2007 -2014

Veková štruktúra	ROK							
	2007	2008	2009	2010	2011	2012	2013	2014
Predproduktívna	67	68	52	57	53	49	42	48
Produktívna zložka	373	368	366	360	357	358	340	336
Poproduktívna	76	80	82	84	84	84	88	88
SPOLU	516	516	500	501	494	491	470	472

Zdroj: Štatistický úrad SR



Graf 5 – Zdroj: Tabuľka 8



Graf 6 – Zdroj Tabuľka 9

Starnutie populácie je globálny fenomén, aj na Slovensku je hlavným vývojovým trendom, jednotlivé regióny sa líšia len tempom starnutia. Úroveň populačného starnutia dobre vystihujú priemerný vek obyvateľstva a index starnutia, ktoré majú stúpajúcu tendenciu. **Priemerný vek** obyvateľstva obce Horná Krupá k 31.12.2014 dosiahol hodnotu 43,13. **Index starnutia** (počet osôb vo veku 65 a viac pripadajúcich na 100 osôb vo veku 0-14 rokov) obce k 31.12.2014 bol 183,33, čo znamená, že na 100 obyvateľov vo vekovej skupine 0-14-ročných pripadlo viac ako 183 osôb starších ako 65 rokov. Z údajov Tabuľky č.10 vyplýva, že hodnoty týchto ukazovateľov obce sú oveľa nepriaznivejšie ako celoštátne, krajské a okresné. **Index ekonomického zaťaženia** (počet obyvateľstva v neproduktívnom veku pripadajúcich na 100 osôb v produktívnom veku), ktorý vyjadruje akou mierou je v populácii zaťažená produktívna zložka obyvateľstva neproduktívnou zložkou, v SR od začiatku 80. rokov klesal. Vplyvom starnutia populácie však došlo v roku 2009 k otočeniu trendu, od vtedy už rastie. Pri tomto indexe môžeme konštatovať, že hodnoty vykazované v obci Horná Krupá (40,48) sú výhodnejšie ako v rámci SR, avšak menej priaznivé ako na úrovni kraja a okresu.

Tabuľka 10 – Priemerný vek obyvateľov, index starnutia a index ekonomického zaťaženia k 31.12.2014

Región	Priemerný vek obyvateľov	Index starnutia	Index ekonomického zaťaženia
Horná Krupá	43,13	183,33	40,48
Okres Trnava	40,73	102,71	40,14
TTSK	40,72	103,18	39,40
SR	39,87	91,17	41,39

Zdroj: Štatistický úrad SR

ŠTRUKTÚRA OBYVATELSTVA PODĽA POHLAVIA

V štruktúre obyvateľov obce Horná Krupá podľa pohlavia mierne dominujú muži (50,6%), v rámci kraja a SR je to práve naopak.

Tabuľka 11 – Porovnanie SR, krajskej štruktúry s obcou Horná Krupá k 31.12.2014

Štruktúra podľa pohlavia	Horná Krupá		TTSK		SR	
	absolútne	v %	absolútne	v %	absolútne	v %
Ženy	233	49,4	285 652	51,1	2 779 021	51,3
Muži	239	50,6	273 025	48,9	2 642 328	48,7
SPOLU	472		558 677		5 421 349	

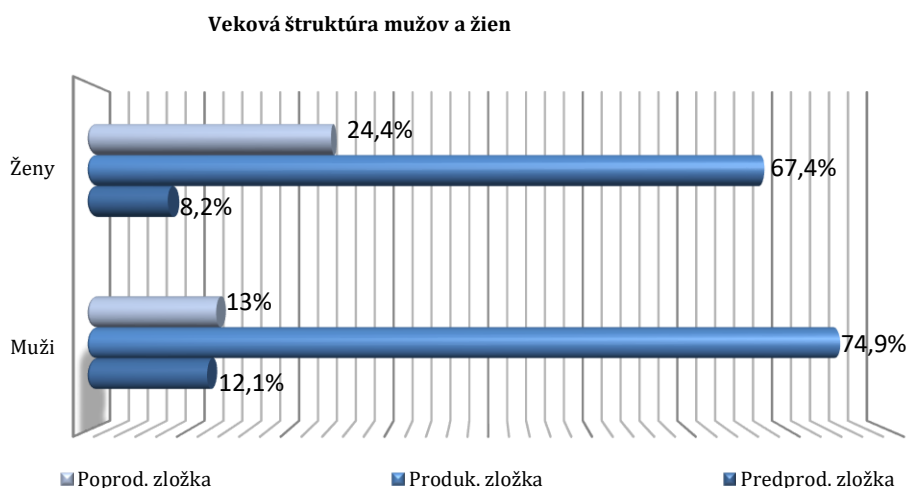
Zdroj: Štatistický úrad SR

Veková štruktúra mužov v obci Horná Krupá je priaznivejšia ako veková štruktúra žien, čo zodpovedá krajskej a celoštátnej situácii. Detská zložka u mužov v Hornej Krupej je oveľa väčšia (o 52%) ako u žien, muži majú aj v produktívnom veku vyššiu mieru zastúpenia (o 14%) ako ženy a v poproduktívnom veku zase oveľa nižšiu (o 55%). Mužská populácia má aj nižší priemerný vek (40,2) ako ženská populácia (46,1) a index starnutia (muži:40,8, ženy:48,0), resp. index ekonomického zaťaženia (muži:106,9, ženy:300,0) tiež dosahujú oveľa priaznivejšie hodnoty u mužov.

Tabuľka 12 – Veková štruktúra mužov a žien obce Horná Krupá k 31.12.2014

Počet obyvateľov k 31.12.2014	V tom vo veku						
	Predprod.	Produktívni	Poprodukt.	Predprod.	Produktívni	Poprodukt.	
	absolútne hodnoty			relatívne hodnoty (v %)			
Ženy	233	19	157	57	8,2	67,4	24,4
Muži	239	29	179	31	12,1	74,9	13,0
Spolu	472	48	336	88	10,2	71,2	18,6

Zdroj: Štatistický úrad SR



Graf 7 – Zdroj: Tabuľka 12

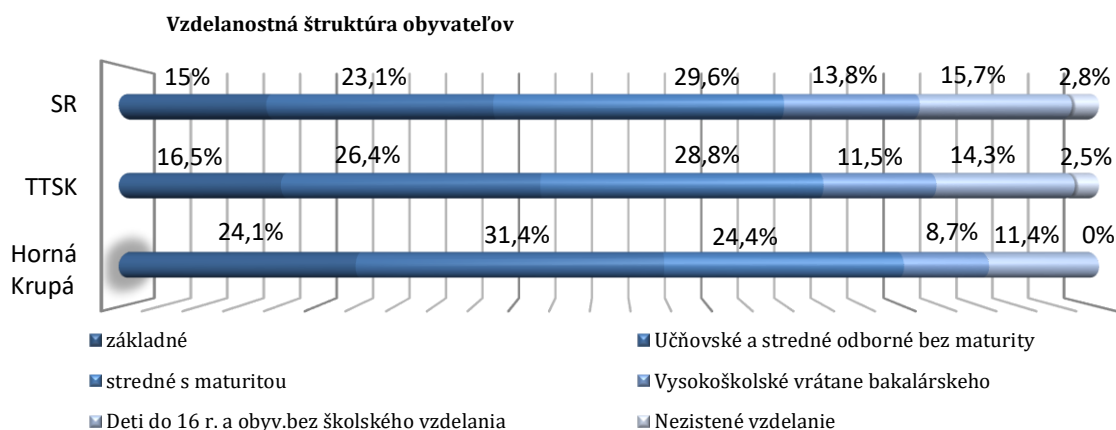
VZDELANOSTNÁ ŠTRUKTÚRA

Podľa ukončeného stupňa vzdelania v Hornej Krupovej dominujú obyvatelia s učňovským a stredným odborným vzdelaním bez maturity (31,4%) a s maturitou (24,4%). Túto štruktúru dopĺňajú obyvatelia so základným vzdelaním (24,1%). Po porovnaní vzdelanostnej štruktúry obyvateľov Hornej Krupovej so vzdelanostným zložením populácie Trnavského kraja a SR vidíme, že v obci podiel ľudí s vysokoškolským vzdelaním nedosahuje hodnoty krajského aj celoslovenského podielu a je značne vyšší podiel obyvateľov so základným vzdelaním ako na krajskej a štátnej úrovni.

Tabuľka 13 - Vzdelanostná štruktúra obyvateľov obce – relatívne hodnoty

Najvyššie dosiahnuté vzdelanie	Podiel obyvateľov (v %)		
	Horná Krupá	TTSK	SR
základné	24,1	16,5	15,0
Učňovské a stredné odborné bez maturity	31,4	26,4	23,1
Úplné stredné učňovské a úplné stredné s maturitou, úplné stredné všeobecné a vyššie odborné	24,4	28,8	29,6
Vysokoškolské vrátane bakalárskeho	8,7	11,5	13,8
Deti do 16 rokov a obyvatelia bez školského vzdelania	11,4	14,3	15,7
Nezistené vzdelanie	0	2,5	2,8

Zdroj: SODB 2011 – Štatistický úrad SR



Graf 8 – Zdroj: Tabuľka 13

NÁBOŽENSKÁ A NÁRODNOSTNÁ ŠTRUKTÚRA

Obec je z hľadiska vierovyznania homogénnym územím. Drvivá väčšina (88,2%) obyvateľov sa hlási k rímskokatolíckej cirkvi a len 0,4% populácie k evanjelickej cirkvi. 5,5% populácie obce je bez vyznania.

Národnostný profil obce je tiež homogénny, až 97 % z celkového počtu obyvateľov je slovenskej národnosti. Z ostatných národnostných menšín žijú na území obce ešte zástupcovia moravskej národnosti, avšak ich podiel na populácii je veľmi nízky.

Tabuľka 14 - Religiózna a národnostná štruktúra obyvateľstva

NÁBOŽENSKÉ VYZNANIE / CIRKEV	Relatívne hodnoty (%)	NÁRODNOSŤ	Relatívne hodnoty (%)
Rímskokatolícka cirkev	88,2	Slovenská	97
Evanjelická cirkev	0,4	Moravská	0,4
Bez vyznania	5,5	Ostatné, nezistené	2,6
Ostatné, nezistené	5,9	-	-

Zdroj: SODB 2011 – Štatistický úrad SR

KVALITA DEMOGRAFICKEJ ŠTRUKTÚRY

Základný ukazovateľ úrovne životných podmienok obyvateľstva – **stredná dĺžka života** pri narodení (nádej na dožitie) sa dlhodobo zvyšuje i keď pomalým tempom v celej SR, ale musíme poznamenať, že Slovensko v rámci krajín EÚ 28 patrí ku krajinám s najnižšou strednou dĺžkou života pri narodení. Aktuálnym trendom je pomalé približovanie sa hodnôt strednej dĺžky života mužov (v roku 2014: 73,19 rokov) a žien (v roku 2014: 80 rokov) – kým začiatkom 90. rokov bol rozdiel takmer 9 rokov, v roku 2014 sa znížil na 6,81 roka).

Pre Slovensko je charakteristický dlhodobý pokles plodnosti a pôrodnosti. Ako celý Trnavský kraj, aj okres Trnava patrí k regiónom s nižšou **pôrodnosťou** (natalita - počet živonarodených detí na 1000 obyvateľov), avšak v obci Horná Krupá je tento ukazovateľ ešte menej priaznivejší.

Populačný vývoj ovplyvňuje aj **potratovosť**, na ktorú má určitý podiel aj environmentálny aspekt, nakoľko pôsobenie škodlivín v ovzduší, vode a potravinách sa dokázateľne negatívne prejavuje najmä u tehotných žien. Počet potratov na 1000 obyvateľov v Hornej Krupaj je výhodnejší ako priemer SR, Trnavského kraja a okresu Trnava.

Úmrtnosť (mortalita) - počet zomretých na 1000 obyvateľov odráža ekonomické, kultúrne, životné a pracovné podmienky, ale bezprostredne ju ovplyvňuje aj veková štruktúra obyvateľstva. Trnavský kraj patrí k regiónom s vysokou mortalitou. Pre Hornú Krupú je však vzhľadom na nepriaznivú vekovú štruktúru obyvateľstva charakteristická výrazne vyššia úmrtnosť, ako celoštátny, krajský a okresný priemer.

V **úmrtnosti podľa príčin smrti**, podobne ako v celej SR, tak aj v Trnavskom kraji, dominuje úmrtnosť na ochorenia obehovej sústavy, predovšetkým ischemické choroby srdca. Druhou najčastejšou príčinou úmrtí obyvateľstva sú naďalej nádory. Tretie miesto u mužov patrí úmrtnosti v dôsledku poranení a otráv, tretie miesto u žien sú choroby dýchacej sústavy.

Tabuľka 15 – Stredná dĺžka života, pôrodnosť, potratovosť a úmrtnosť k 31.12.2014

Región	Stredná dĺžka života		Pôrodnosť	Potratovosť	Úmrtnosť
	muži	ženy			
Horná Krupá	n/a	n/a	6,44 ‰	0,00‰	17,17‰
Okres Trnava	73,77	81,21	9,82‰	2,84‰	9,43‰
TTSK	72,84	79,86	9,64‰	3,11‰	9,80‰
SR	72,90	79,61	10,16 ‰	2,88‰	9,48‰

Zdroj: Štatistický úrad SR

A.I.4. TRH PRÁCE

Medzi kľúčové ukazovatele, ktoré poukazujú na vyspelosť hospodárstva a sú relevantné k informáciám pre sociálno-ekonomický prehľad, patria aj indikátory situácie trhu práce. Pri analýze stavu a vývoja na trhu práce sa berie do úvahy populácia v produktívnom a poproduktívnom veku (t.j. všetky osoby vo veku od 15 rokov). Za pracovnú silu – ekonomicky aktívnych obyvateľov (EAO) sa považujú všetky osoby vo veku od 15 rokov, ktoré patria medzi zamestnaných alebo nezamestnaných. Ekonomicky neaktívnych obyvateľov (ENO) – osoby mimo trhu práce tvoria študenti, ľudia na starobnom, predčasnom a invalidnom dôchodku, osoby mladšie ako 15 rokov, osoby v domácnosti, na rodičovskej dovolenke, dlhodobo PN a osoby, ktoré nechcú pracovať.

Východiskovým ukazovateľom situácie trhu práce je **miera ekonomickej aktivity**, ktorá udáva, aká časť obyvateľstva od 15 rokov života patrí do skupiny EAO. Ďalšími dôležitými indikátormi trhu práce je miera zamestnanosti a miera nezamestnanosti. Kým **miera nezamestnanosti** predstavuje podiel nezamestnaných na celkovom ekonomicky aktívnom obyvateľstve (EAO), **miera zamestnanosti** vyjadruje pomer zamestnaných k celkovému počtu obyvateľov vo veku od 15 rokov (EAO+ENO).

EKONOMICKY AKTÍVNE OBYVATELSTVO

Početnosť aj štruktúra ekonomicky aktívneho obyvateľstva sú výrazne ovplyvňované demografickým vývojom sledovanej oblasti. Hlavným faktorom, ktorý priamo ovplyvňuje vývoj pracovnej sily je starnutie obyvateľstva. Znižovanie obyvateľstva v produktívnom veku a zvyšovanie v poproduktívnom veku spôsobuje pokles a starnutie pracovnej sily ako aj zvýšenie ekonomického zaťaženia obyvateľstva.

V porovnaní s ostatnými krajinami má Trnavský kraj druhú najvyššiu mieru ekonomickej aktivity (po Bratislavskom kraji), pritom disponuje najnižším počtom obyvateľov a najmenej početnou pracovnou silou. Tabuľka č. 16 ukazuje mieru ekonomickej aktivity na celonárodnej, krajskej a okresnej úrovni v časovom horizonte rokov 2007 - 2014. Môžeme vidieť, že Trnavský kraj aj okres Trnava dlhodobo vykazujú priaznivejšie hodnoty ako celoštátny priemer. V obci Horná Krupá sa táto miera podľa údajov zo sčítania obyvateľov, domov a bytov v roku 2011 pohybovala nad krajskou, okresnou i celoslovenskou úrovňou (68,6%).

Tabuľka 16 – Vývoj miery ekonomickej aktivity v rokoch 2007 - 2014

Rok / Región	2007	2008	2009	2010	2011	2012	2013	2014
Okr. Trnava	60,1%	61,0 %	61,8 %	62,0 %	60,8 %	61,8 %	59,1 %	59,9%
TTSK	61,6 %	62,5 %	62,6 %	63,0 %	61,5 %	61,8 %	62,2 %	60,6%
SR	58,8 %	59,4 %	58,9 %	59,0 %	58,8 %	59,2 %	59,3 %	59,4 %

Zdroj: Štatistický úrad SR

ZAMESTNANOSŤ A JEJ ŠTRUKTÚRA

Zmeny prebiehajúce vo vývoji hospodárstva SR sa premietali aj do vývoja zamestnanosti. Na trhu práce po období rastu s vrcholom v roku 2008 nastal hlboký pokles zamestnanosti ako dôsledok celosvetovej hospodárskej krízy. Od roku 2011 sa počet pracujúcich opätovne začal postupne zvyšovať. V sledovanom období (2007-2014) mal Trnavský kraj v porovnaní s ostatnými krajinami najnižší podiel (medzi 9,5% a 9,9%) na celkovej zamestnanosti v SR, pričom TTSK vykazoval vyššie hodnoty ukazovateľa ako celoslovenský priemer. Na zamestnanosti Trnavského kraja sa najviac podieľal okres Trnava (s 29,5%), napriek skutočnosti, že počet zamestnaných osôb medziročne klesol v tomto okrese až o 7,9 %. Vývoj miery zamestnanosti na národnej a krajskej úrovni ukazuje Tabuľka č.17.

Tabuľka 17 – Vývoj miery zamestnanosti v rokoch 2005 - 2014

	2007	2008	2009	2010	2011	2012	2013	2014
TTSK	66,5 %	68,0 %	66,1 %	64,5 %	64,6 %	64,5 %	64,5 %	62,2 %
SR	60,7 %	62,3 %	60,1 %	58,8 %	59,3 %	59,7 %	59,9 %	61,0%

Zdroj: Štatistický úrad SR

Miera zamestnanosti obyvateľov obce Horná Krupá sa pohybuje nad hranicou krajskej miery. Vo všeobecnosti môžeme konštatovať, že pre obyvateľov sú v okolí možnosti nájsť si prácu. Drvivá väčšina ekonomicky aktívnych obyvateľov dochádza za prácou mimo obec (podľa výsledkov zo sčítania obyvateľstva v roku 2011 je to 94,5%). Najviac obyvateľov je zamestnaných v Trnave.

Pod vplyvom zmien vo vývoji hospodárstva sa uskutočňovali zmeny aj v štruktúre zamestnanosti Slovenska. **Sektorová štruktúra** sa menila v prospech terciárneho sektora (služby), ktorého podiel vzrástol z 58,5 % v roku 2009 na 60,9 % v roku 2013 pri poklese podielu zamestnanosti v primárnom sektore (pôdohospodárstva) o 0,3 p. b. a takisto v sekundárnom sektore (priemyslu a stavebníctva) o 2,1 p. b. V priebehu sledovaného obdobia sa zamestnanosť vo verejnom sektore postupne zvyšovala (o 2,5 %). Tabuľka č.18 ukazuje sektorovú štruktúru zamestnanosti v obci Horná Krupá na základe údajov zo sčítania obyvateľstva v roku 2011: najviac ľudí pracovalo v terciárnom sektore, o niečo menej v sekundárnom sektore.

Tabuľka 18 – Sektorová štruktúra zamestnanosti v obci Horná Krupá

Sektorová štruktúra	2011
Primárny sektor	8 %
Sekundárny sektor	44 %
Terciárny sektor	48 %

Zdroj: Štatistický úrad SR

Zmenila sa aj **odvetvová štruktúra** zamestnanosti v SR. Pokles zamestnanosti sa prejavil v hospodárstve v roku 2013 v porovnaní s rokom 2009 v takmer polovici odvetví, najviac v priemysle, stavebníctve, veľkoobchode a maloobchode, odborných, vedeckých a technických činnostiach a pôdohospodárstve. Najväčší prírastok pracujúcich v segmente trhových služieb bol zaznamenaný v administratívnych službách a ubytovacích a stravovacích službách. V súčasnom období je odvetvím s najvyššou zamestnanosťou stále priemysel. Podiel tohto odvetvia na celkovej zamestnanosti v roku 2013 dosahoval hodnotu na celoslovenskej úrovni 28,4 %, v rámci Trnavského kraja 35,3% a okresu Trnava až 37%. V rámci priemyslu v kraji zamestnanosť ovplyvnila najmä výroba motorových vozidiel, výroba kovových konštrukcií a výroba strojov a zariadení.

Detailnejšej analýze sme podrobili obsadenosť pracovných miest vo verejnom sektore priamo v obci. Všetky pracovné miesta vo verejnom sektore zastrešuje obecný úrad. Vo verejnej sfére pracujú 4 ľudia, z toho je 50% žien. Celkovo možno zamestnanosť vo verejnom sektore zhodnotiť ako príležitosť pre ženy zamestnať sa priamo vo svojej obci.

Tabuľka 19 – Počet zamestnancov vo verejnom sektore

Verejný sektor obce Horná Krupá	Počet zamestnancov	Z toho žien
Obecný úrad	4	2
Zamestnanci celkom	4	4

Zdroj: Obecný úrad

NEZAMESTNANOSŤ A ŠTRUKTÚRA NEZAMESTNANÝCH

Výkyvy na trhu práce v období rokov 2009 až 2013 boli sprevádzané celkovým rastom nezamestnanosti. Na konci sledovaného obdobia 2007 – 2014 sa nezamestnanosť v hospodárstve SR postupne zvyšovala, pričom počet nezamestnaných mužov vzrástol viac ako počet nezamestnaných žien. Priemerná miera evidovanej nezamestnanosti klesla v roku 2014 na 12,29%. Dôsledkom nerovnomerného rozvojového potenciálu jednotlivých regiónov existujú značné rozdiely v regionálnej miere evidovanej nezamestnanosti. Rozpätie medzi okresom s

najnižšou (Bratislava 4,9 %) a najvyššou mierou evidovanej nezamestnanosti (Rimavská Sobota 31,2%) ku koncu roka 2013 bolo až 26,3 p. b.

Tabuľka 20 – Vývoj miery evidovanej nezamestnanosti (v %) v rokoch 2007 – 2014

Región/	2007	2008	2009	2010	2011	2012	2013	2014
Okr. TT	3,39	3,43	6,24	6,15	7,31	7,60	6,73	6,44
TTSK	4,3	4,29	8,37	8,17	8,88	9,43	9,16	8,03
SR	7,99	8,39	12,66	12,46	13,59	14,44	13,50	12,29

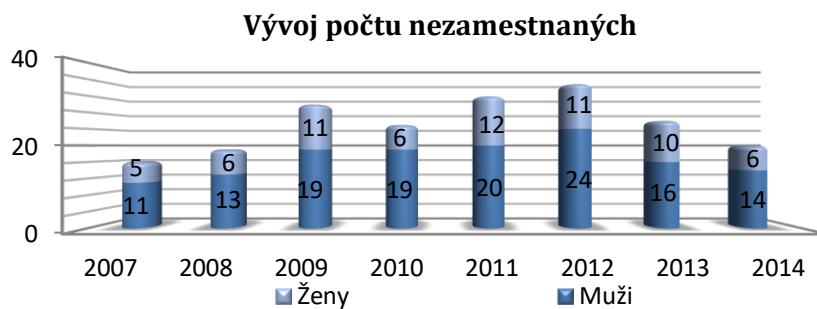
Zdroj: Štatistický úrad SR -

K 31.12.2014 bolo v obci evidovaných 20 uchádzačov o zamestnanie. Počet nezamestnaných v obci sa do roku 2012 postupne zvyšoval, od roku 2013 má klesajúcu tendenciu. Čo sa týka štruktúry nezamestnaných podľa pohlavia, bol podiel mužov počas celého sledovaného obdobia nad úrovňou 60%. Na začiatku obdobia skupinu nezamestnaných tvorilo 31% žien a 69% mužov. Ženská zložka nezamestnaných síce v roku 2013 dosiahla až 38,5%, ku koncu obdobia však podiel nezamestnaných žien klesol na hodnotu 23%.

Tabuľka 21 - Vývoj počtu nezamestnaných v obci Horná Krupá

Rok	2007		2008		2009		2010		2011		2012		2013		2014	
Pohlavie	Muži	Ženy	Muži	Ženy	Muži	Ženy	Muži	Ženy	Muži	Ženy	Muži	Ženy	Muži	Ženy	Muži	Ženy
Počet nezamest.	11	5	13	6	19	11	19	6	20	12	24	11	16	10	14	6
SPOLU	16		19		30		25		32		35		26		20	

Zdroj: Štatistický úrad SR



Graf 9 – Zdroj Tabuľka 21

A.I.5. EKONOMICKÝ POTENCIÁL

EKONOMIKA V REGIÓNE

Medzi základné ukazovatele, ktoré poukazujú na vyspelosť hospodárstva a sú relevantné k informáciám pre sociálno-ekonomický prehľad, patrí vytvorený hrubý domáci produkt (HDP). Na tvorbe hrubého domáceho produktu (HDP) sa Trnavský kraj v roku 2011 podieľal s 11,5%. Z hľadiska regionálneho HDP prepočítaného na jedného obyvateľa prináležalo Trnavskému kraju z ôsmich krajov Slovenska 2. miesto a dosiahol úroveň 111,84% priemeru SR. Po Bratislavskom kraji je to jediný kraj, ktorého regionálny HDP na obyvateľa bol vyšší ako celoslovenský priemer.

Trnavský kraj patrí medzi najproduktívnejšie poľnohospodárske kraje SR a zároveň sa vyznačuje aj pestrou odvetvovou štruktúrou priemyslu. Kým na úrodnom juhu prevláda potravinársky, sever je domovom spotrebného priemyslu. Hlavné odvetvia pôsobiace v kraji sú automobilový, elektrotechnický, hutnícky, chemický a sklársky priemysel.

Z hľadiska priamych zahraničných investícií (PZI) sa radí Trnavský samosprávny kraj medzi najúspešnejšie kraje v strednej Európe. TTTSK zaznamenal najvyšší nárast prílevu PZI po roku 2002 v SR. Prílev PZI do kraja postupne stúpil do r.2009, do okresu Trnava až do roku 2011. V roku 2010 dosiahol stav PZI v kraji podľa údajov Slovenskej agentúry pre rozvoj investícií a obchodu (SARIO) úroveň 3 110 mil. EUR, čo predstavuje 7,6 % v rámci celého SR.

O rozvoji priemyslu a účinnej podpore jeho rozvoja svedčia funkčné priemyselné parky. V Trnavskom kraji SARIO eviduje nasledovné: Priemyselný park Senica, Logistický park Trnava, Technologický park Trnava, Industrial park Voderady, Priemyselný park Sered' a Industrial park Kostolné Kračany.

Tabuľka 22 – Významné spoločnosti v Trnavskom kraji k 31. 12. 2013

Spoločnosť	Počet zamestnancov
INA Skalica, s.r.o., Skalica	4150
PSA Slovakia, s.r.o., Trnava	3000
Samsung Electronics Slovakia, s.r.o., Galanta	2760
Bekaert Hlohovec, a.s., Hlohovec	1500
ZF Sachs Slovakia, a.s., Trnava	1445
ŽOS Trnava, a.s., Trnava	1300
Zentiva, a.s., Hlohovec	1238
Slovenské liečebné kúpele, a.s. Piešťany	1200
Swedspan Slovakia, s.r.o., Trnava	1072
Protherm / Vaillant, Skalica	1071
Johns Manville Slovakia, a.s., Trnava	980
VUJE, a.s., Trnava	810
Fremach Trnava s.r.o, Trnava	500

Zdroj: SARIO

V Trnavskom kraji v celkovom počte právnych subjektov dominujú fyzické osoby (FO - 37,31%), právnické osoby (PO) majú 62,69%-ný podiel. V skupine FO majú jednoznačnú prevahu živnostníci (až 92,19% FO), samostatne hospodáriaci roľníci (SHR) majú 2,35%-né

a ostatné fyzické osoby (slobodné povolania – advokáti, komerční právnicki, lekári, audítori a iné) 5,46%-né zastúpenie. Tabuľka č.23 ukazuje, že štruktúra právnych subjektov v rámci okresu a obce je podobná tým, že v obci Horná Krupá z celkového počtu právnych subjektov tvoria FO ešte väčší podiel (86,1%).

Z hľadiska právnej formy podnikov v TTSK prevažovali spoločnosti s ručením obmedzeným (92,4%). Ďalej akciové spoločnosti s 2,3 %, družstvá a fyzické osoby zapísané v OR zhodne po 1,4%. Podľa vlastníctva tvorili podniky v súkromnom sektore 99,5%, zvyšné podniky boli vo verejnom sektore. Zahraničnú kapitálovú účasť malo približne 15% a medzinárodné vlastníctvo 5% podnikov. Vo veľkostnej štruktúre podnikov najpočetnejšiu 95% skupinu tvorili malé podniky. Stredné podniky predstavovali 4,5% a veľké podniky 0,5%.

Tabuľka 23 – Právne subjekty registrované k 31. 12. 2014

Právny subjekt	TTSK	Relatívne (%)	Okres Trnava	Relatívne (%)	Horná Krupá	Relatívne (%)
PRÁVNICKÉ OSOBY celkom	23 169	37,31	6 003	40,70	5	13,9
v tom: ziskové	17 778	76,73	4 495	74,88	1	20
neziskové	5 391	23,27	1 508	25,12	4	80
FYZICKÉ OSOBY celkom	38 925	62,69	8 746	59,30	31	86,1
v tom: živnostníci	35 883	92,19	8 094	92,55	28	90,32
SHR	916	2,35	115	1,31	1	3,23
ostatné fyzické osoby *)	2 126	5,46	537	6,14	2	6,45
SPOLU	62 094	100	14 749	100	36	100

*) (advokáti, komerční právnicki, lekári, audítori a iné)

Zdroj: Štatistický úrad SR

Pre zaujímavosť poznamenáme, že Trnavský samosprávny kraj získal ocenenie „Podnikateľský región roka“ pre rok 2012, súťaž vyhlásil Výbor regiónov Európskej komisie. Regióny predstavili svoju podnikateľskú víziu podloženú projektom, v ktorom deklarovali svoje aktivity. Ocenenie získal TTSK spolu s regiónmi Helsínk a Katalánska. Trnavský kraj bol zaradený medzi 10 najatraktívnejších regiónov na podnikanie spomedzi skúmaných 1034 európskych oblastí.

EKONOMICKÁ ŠTRUKTÚRA OBCE

Ekonomická základňa obce Horná Krupá je tvorená najmä súkromným sektorom. Štruktúra podnikateľskej sféry približne zodpovedá krajskému zloženiu: z celkového počtu podnikateľských subjektov disponujú väčším podielom fyzické osoby. Na území obce majú svoje sídlo aj malé firmy typu právnických osôb (s.r.o.). Zastúpenie majú aj samostatne hospodáriaci roľníci (viď Tabuľka č.23).

Tabuľka 24 – Evidencia TOP podnikateľských subjektov na území obce Horná Krupá

Názov / Právna forma / IČO	Predmet podnikania
1. František Prodaj – PROGA/FO/35402881	Oprava a údržba motorových vozidiel
2. Poľnohospodárske družstvo KRUPÁ v Dolnej Krupej	poľnohospodárska výroba, vrátane predaja nespracovaných poľnohospodárskych výrobkov na účely spracovania a ďalšieho predaja

Zdroj: Obecný úrad

CESTOVNÝ RUCH

Nosnými odvetviami cestovného ruchu v Trnavskom kraji sú: poznávací turizmus, kúpeľný a zdravotný cestovný ruch, vidiecky cestovný ruch a agroturistika, cykloturistika, rekreácia v horách s ponukou horskej turistiky a celého radu voľno-časových aktivít, pobyt pri vode, vodné športy a vodná turistika. Agroturistika má predpoklady na rozvoj najmä v južných a severných okresoch kraja.

Územie okresu Trnava spadá do **Dolnopovažského regiónu**. Osobitosť historického centra Trnavy s množstvom sakrálnych pamiatok zvyšujú hodnotu prírodných atraktivít lokalizovaných predovšetkým v malebnom prostredí Malých Karpát (jaskyňa Driny, Dolina Hlboče, Smolenický kras, archeologické nálezisko Molpír, Smolenický zámok). V 13. storočí bolo na území dnešného okresu postavených pomerne veľa hradov (Ostrý Kameň, Dobrá Voda), ktoré sú častým cieľom výletov a peších turistických trás. Malokarpatská vínna cesta vedie cez bývalé kráľovské mestá Bratislavu, Svätý Jur, Pezinok a Modru a priľahlé podkarpatské obce okresov Bratislava, Pezinok a Trnava.

Základným predpokladom ďalšieho úspešného rozvoja cestovného ruchu je zodpovedajúca infraštruktúra a adekvátna úroveň poskytovaných služieb. V obci prevláda poľnohospodárska krajina s absenciou významnejších prírodných a kultúrohistorických zaujímavostí. Lokalita síce nepatrí k atraktívnym turistickým destináciám regiónu, avšak návštevník tu môže nájsť rôzne zaujímavosti.

Na území obce sa nenachádzajú nehnuteľné národné kultúrne pamiatky, evidované v Ústrednom zozname pamiatkového fondu. Kultúrohistorickú hodnotu miestneho významu má v Hornej Krupej predovšetkým sakrálna pamiatka rímsko-katolícky kostol sv. Mikuláša (pôvodne barokový, postavený v rokoch 1741 až 1746; v roku 1912 ho renovovali, keď k severnej strane lode pristavali vežu a celý exteriér prefasádovali v historizujúcom romantizme), sochy, kríže, kaplnky, cintoríny, hospodárske dvory, stodoly a mlyn. Základné služby cestovného ruchu – stravovacie a ubytovacie služby sa v obci nenachádzajú.

Väzby vyplývajúce zo záväznej časti Územného plánu veľkého územného celku Trnavský kraj v oblasti rekreácie a turistiky:

- podporovať a prednostne rozvíjať ťažiskové oblasti rekreácie, ktoré majú pre rozvoj v danom území najlepšie predpoklady – pobyt pri vode (na báze vodných plôch, tokov a geotermálnych prameňov), tranzitnú, poznávaciu, vidiecku, vodnú a cyklistickú turistiku v severnej časti Trnavského okresu.
- usmerňovať tvorbu funkčno-priestorového systému na vytváranie súvislejších rekreačných území, tzv. rekreačno-krajinných celkov a pás pozdĺž severozápadných svahov Malých Karpát, súvislé rekreačné územie viazané na kopaničiarske osídlenie na vidiecku turistiku,
- prepojiť rekreačnú turistiku s poznávacou turistikou,
- vytvoriť podmienky na rozvoj vidieckej turistiky a agroturistiky,
- viazať lokalizáciu služieb zabezpečujúcich proces rekreácie a turizmu prednostne do sídel s cieľom zamedziť neodôvodnené rozširovanie rekreačných útvarov vo voľnej krajine, pričom je potrebné využiť aj obnovu a revitalizáciu historických mestských a vidieckych celkov a objektov národných kultúrnych pamiatok,
- na území národných parkov a chránených krajinných oblastí dodržiavať únosný pomer funkcie ochrany prírody a ostatných funkcií spojených s rekreáciou a turizmom.

A.I.6. INFRAŠTRUKTÚRA A OBČIANSKA VYBAVENOSŤ

Dôležitým faktorom ovplyvňujúcim ekonomický a sociálny rozvoj obce je vybavenosť územia efektívne fungujúcou infraštruktúrou. Z hľadiska typológie rozlišujeme dopravnú, technickú a sociálnu infraštruktúru.

DOPRAVNÁ INFRAŠTRUKTÚRA

Hlavnú komunikačnú trasu obce tvorí cesta III. triedy (III/50410) v smere juhovýchod severozápad v celkovej dĺžke cca 4,1 km. Severnou časťou katastra obce prechádza cesta II. triedy (II/502), ktorá spája obec Naháč východne od územia, a obec Trstín západne od územia (celková dĺžka v katastri 0,61km). Z hľadiska širších vzťahov sa cesta II/502 v Trstíne napája na cestnú komunikáciu I. triedy I/51 (Trnava – Senica). Cesta III/50410 juhovýchodným smerom na mesto Trnava sa napája na I/51, ktorá v pokračovaní za Trnavou mimoúrovňovou križovatkou zabezpečuje prepojenie obce aj na rýchlostnú cestu R1 a na diaľnicu D1.

Trasa cesty III/50410 prechádza celou obcou a tvorí hlavnú dopravnú líniu obce. Na túto cestu je pripojená sieť miestnych komunikácií. Všetky majú charakter miestnych obslužných komunikácií s priamou obsluhou objektov priľahlej zástavby. Dopravná premávka je na všetkých komunikáciách obojsmerná. Väčšina miestnych komunikácií v obci je spevnená. V predchádzajúcom programovacom období (v roku 2007) vybudovala obec asfaltovú cestu za humnami, bola to investícia vo výške 5490,60 Eur (165 410 Sk).

Pešie komunikácie sú vybudované v zastavanom území obce po oboch stranách cesty III. triedy. Popri ostatných miestnych komunikáciách nie sú vybudované pešie chodníky. Parkoviská sú vybudované ako spevnené plochy pred obecným úradom a kultúrnym domom, pri cintoríne a pred komerčnou vybavenosťou (potraviny, pohostinstvo).

Opravu a údržbu ciest II. a III. triedy na celom území okresu zabezpečuje v zmysle zákona o pozemných komunikáciách rozpočtová organizácia Správa a údržba ciest TTSK, patriaca pod Trnavský samosprávny kraj. Obec zabezpečuje rekonštrukciu a údržbu infraštruktúru miestnych komunikácií a chodníkov. Otázkou rekonštrukcie miestnych komunikácií sa bude obec zaoberať až po vybudovaní verejného vodovodu a kanalizácie, ktoré je naplánované na súčasné programovacie obdobie, avšak časový horizont realizácie závisí od úspešnosti žiadosti o dotáciu.

V katastri obce nie sú vybudované samostatné cyklistické cesty. Nachádzajú sa tu cykloturisticky značené trasy (CZT):

- červená CZT č. 003 - v katastri obce vedie po ceste II. tr., celková dĺžka v katastri obce 600m
- modrá CZT č. 2203 - v katastri obce vedie po ceste II. a III. tr. po účelovej lesnej spevnenej komunikácii, celková dĺžka v katastri obce 5,8km. Je zokruhovaná trasa cez obce Horná Krupá, Dolná Krupá, Trnava, Malženice, Jaslovské Bohunice, Nižná, Chtelnica, Dobrá Voda, cez lesy Malých Karpát späť do katastra Horná Krupá

Cestná hromadná doprava má v obci najväčší podiel na preprave cestujúcich. Obec má dobré zabezpečenie prímestskou autobusovou dopravou. V obci je 5 autobusových zastávok celkom (v intraviláne aj mimo zastavaného územia) vo väčšine prípadov bez prístreška. Napojenie na diaľkovú hromadnú dopravu je zabezpečené väčšinou v Trnave.

TECHNICKÁ INFRAŠTRUKTÚRA

Technická infraštruktúra je tvorená energetickými sieťami (na rozvod elektrickej energie, zemného plynu a tepla), environmentálnou infraštruktúrou (vodovodmi, kanalizáciami a čistiarnami odpadových vôd) a informačnou a komunikačnou infraštruktúrou.

ENERGETICKÁ INFRAŠTRUKTÚRA

Zásobovanie elektrickou energiou. Prevádzkovateľom elektrickej siete v obci je Západoslovenská energetika, a.s. Bratislava. Obec Horná Krupá je zásobovaná elektrickou energiou z 22kV linky č. 1013. Napájacie vedenia sú realizované vzdušným káblovým vedením, ktoré pripájajú všetky transformačné stanice na území obce. Obec je zásobovaná elektrickou energiou z distribučných transformovní 22/0,4kV. Sekundárna sieť NN je prevedená vzdušným vedením po betónových a drevených stĺpoch v blízkosti miestnych komunikácií. Podporné body NN siete slúžia zároveň ako podpory verejného osvetlenia obce.

Verejné osvetlenie v obci Horná Krupá si vyžaduje rekonštrukciu a modernizáciu. Obec plánuje v roku 2015 výmenu svietidiel, svetelných zdrojov, elektrorozvádzačov a obstaranie riadiaceho a monitorovacieho systému sústavy verejného osvetlenia. Projekt ráta so získaním potrebných financií z fondov EÚ, nakoľko náklady činia až 200 000 Eur a obec túto čiastku nedokáže pokryť z vlastného rozpočtu.

Zásobovanie plynom. Horná Krupá je splynofikovaná. Prevádzkovateľ jestvujúcich distribučných PZ v obci je SPP – distribúcia, a.s. Na plynovod je napojená väčšina obyvateľov, resp. domov obce, avšak plyn odoberajú minimálne a nie celoročne. Plyn je využívaný pre potreby vykurovania, varenia a prípravu TÚV pre rodinné domy a obecné objekty.

Zásobovanie teplom. Ďalším možným spôsobom vykurovania domácností je kúrenie drevom, nakoľko je finančne menej nákladné ako plynové kúrenie. Objekty vybavenosti sú zásobované teplom z vlastných kotolní na zemný plyn a drevoštiepku.

ENVIRONMENTÁLNA INFRAŠTRUKTÚRA

Zásobovanie obyvateľstva pitnou vodou. Obec Horná Krupá nemá vybudovaný verejný vodovod. Domy i objekty občianskej vybavenosti sú zásobované vodou z vlastných studní. Vybudovanie obecného vodovodu s kvalitnou pitnou vodou patrí medzi hlavné priority obce v súčasnom programovacom období. V zmysle projektovej dokumentácie obecný vodovod bude priamym pokračovaním navrhovanej vodovodnej sústavy "Skupinový vodovod Trstín - Horná Krupá - Bíňovce". Obec sa bude uchádzať o nenávratný finančný príspevok na realizáciu projektového zámeru.

Odvádzanie odpadových vôd. Veľkým problémom obce je aj nevybudovaná kanalizačná sieť. Odpadová voda je zhromažďovaná v žumpách a septikoch, ktoré sú vo viacerých prípadoch priepustné, a ohrozujú tak podzemnú vodu a teda aj vodu v domových studniach, ktorú obyvatelia používajú ako pitnú, čo predstavuje reálnu hrozbu pre ich zdravie i pre životné prostredie. Obec plánuje vybudovať kanalizačnú sieť a čistiarne odpadových vôd súbežne s budovaním vodovodu – tiež pomocou dotácie.

Dažďová kanalizácia. Obec nemá vybudovanú dažďovú kanalizáciu. Dažďové vody sú vsakované do zelených plôch popri objektoch a komunikáciách, alebo sú odvedené spevnenými rigolmi do vodného toku Krupský potok.

Odpadové hospodárstvo. V zmysle zákona č. 223/2001 Z. z. o odpadoch v znení neskorších predpisov jedným zo základných nástrojov stratégie hospodárenia s odpadmi je vypracovanie „Programov odpadového hospodárstva“ na celoštátnej, krajskej, okresnej, ale aj obecnej úrovni a pôvodcom odpadu. Pri riešení problematiky zneškodňovania komunálnych odpadov z územia obce Horná Krupá vychádzajú z cieľov okresnej koncepcie odpadového hospodárstva ako i Programu odpadového hospodárstva obce Horná Krupá na roky 2011 -2015, ktoré podrobne riešia povinnosti pôvodcu odpadu.

Na území obce je zavedený separovaný systém zberu odpadov. Spoločnosť A.S.A. Trnava, s.r.o. zmluvne zabezpečuje odvoz okrem vytriedených zložiek odpadu (papier, plast, sklo a kovy; ďalej veľkoobjemný, stavebný, nebezpečný odpad) aj zmesového komunálneho odpadu. Zber elektroodpadu realizuje ANEO s.r.o. a Deltronik s.r.o., a zber textilu ECO s.r.o..

Zberný dvor sa v obci nenachádza, kompostovanie prebieha priamo na pozemkoch obyvateľov. Obec plánuje do roku 2020 začať výstavbu zberného dvora. Nakoľko investičné náklady projektu dosahujú 200 000 Eur, jeho realizácia je podmienená čerpaním nenávratného finančného príspevku .

INFORMAČNÁ A TELEKOMUNIKAČNÁ INFRAŠTRUKTÚRA

Telekomunikácie a internet. V zmysle členenia telekomunikačnej siete patrí obec Horná Krupá pod primárnu oblasť Trnava, ktorá patrí do sekundárnej oblasti Bratislava. Najbližšia pobočka Slovenskej pošty sa nachádza v susednej obci Dolná Krupá. Na území obce Horná Krupá je v prevádzke miestna telekomunikačná sieť, optický a spojovací kábel. V území sa nenachádza podzemná optická trasa. Územie obce je dostatočne pokryté signálom mobilných operátorov.

Podľa údajov zo sčítania obyvateľov v roku 2011 v obci Horná Krupá 63,7% domácností má pripojenie na pevnú telefónnu linku (celoslovenský priemer je 42,3% a priemer v Trnavskom kraji je 41,6%) a až 82,2% disponuje mobilným telefónom (priemer SR dosahuje 75,9%, krajský priemer 79%). 56,7% domácností v Hornej Krupej je vybavených osobným počítačom/notebookom (celonárodný priemer je na úrovni 50,3%, krajský 52,2%) a 52,9% má prístup na internet (priemer SR je 47,6%, priemer TTSK 49,7%). Vo vnútri regiónov SR síce prevládajú rozdiely medzi mestami a vidiekom, ale ako vidíme z hore uvedených údajov, vybavenosť domácností v obci Horná Krupá je nad priemerom SR a TTSK.

Internetová stránka obce. Obec Horná Krupá má kvalitnú internetovú stránku, ktorú priebežne aktualizuje.

Obecný rozhlas. V celej obci je vybudovaný rozhlas, ktorého rozvod je prostredníctvom vzdušných vedení po kovových stĺpoch (pozdĺž miestnych komunikácií), na ktorých sú upevnené reproduktory. Rozhlasová ústredňa je umiestnená v budove obecného úradu.

SOCIÁLNA INFRAŠTRUKTÚRA OBCE

Nemôže byť snahou obce poskytovať svojim obyvateľom všetky služby verejného charakteru, pretože by to mohlo byť pre malý počet obyvateľov neekonomické a tieto služby by nedosahovali požadovaných kvalít. Obec sa musí preto orientovať na služby obyvateľstvu, ktoré sú v obci vykonávané lepšie a výhodnejšie ako v okolitých sídelných centrách.

Obec Horná Krupá má vybudovanú základnú sociálnu infraštruktúru – kostol, cintorín, dom smútku, kultúrny dom, knižnicu, športové zariadenie a aj komerčnú vybavenosť (obchody). V obci absentujú zariadenia poskytujúce vzdelávacie, zdravotnícke a sociálne služby.

ŠKOLSTVO

Základná škola v obci Horná Krupá fungovala do roku 1979, kedy bola pre nízky počet žiakov zrušená. V súčasnosti výchovu a vzdelávanie detí poskytuje Základná škola s materskou školou v susednej obci Dolná Krupá. Vzhľadom na demografický vývoj v obci nie je predpoklad znovuoťvorenia škôlky a základnej školy.

ZDRAVOTNÍCTVO A SOCIÁLNA STAROSTLIVOSŤ

Najbližšie zdravotné stredisko je v Dolnej Krupej, kde sa nachádza ambulancia všeobecného praktického lekára, detského lekára a stomatóloga, a tiež aj lekárne. Na území obce absentuje zariadenie **sociálnej starostlivosti**. Situácia v tejto oblasti je v súčasnosti riešená pomocou najbližších zariadení sociálnych služieb.

ADMINISTRATÍVA

Administratívne, odborné a organizačné práce súvisiace s plnením úloh samosprávy obce vykonáva **Obecný úrad** Horná Krupá v zmysle zákona 369/1990 Z. z. o obecnom zriadení. Obecný úrad nemá právnu subjektivitu, je výkonným orgánom obecného zastupiteľstva a starostu, a je zložený z pracovníkov obce. Jeho prácu organizuje a vedie starosta – ako najvyšší výkonný orgán obce, organizačný poriadok obecného úradu schvaľuje obecné zastupiteľstvo, ktoré sa skladá z 5 poslancov. Postavenie týchto orgánov je dané ústavou a zákonmi, a sú zvolené v priamych voľbách obyvateľmi obce, ktorí tak nepriamo, prostredníctvom týchto dvoch orgánov vykonávajú samosprávu obce. Výkon prenesenej štátnej správy pre obce okresu Trnava zabezpečuje **Spoločný obecný úrad Trnava** v oblasti stavebnej agendy a sociálnej agendy.

Budova Obecného úradu v Hornej Krupej je lokalizovaná v centre obce. V budove obecného úradu sa nachádza aj požiarna zbrojnica (miestnosť garáže). V súčasnom programovacom období plánuje obec po rekonštrukcii objektu kultúrneho domu časť jeho priestorov využívať ako nové sídlo obecného úradu, eventuálne aj požiarnu zbrojnicu.

KULTÚRNE ZARIADENIA

Kultúrny dom sa nachádza v centre obce. Nakoľko budova je v zlom technickom stave, vyžaduje kompletnú rekonštrukciu vrátane zvyšovania energetickej efektívnosti budovy (zateplenie, výmena kotla). Budova sa zároveň prebuduje na polyfunkčný objekt, kam sa

prest'ahuje aj Obecný úrad, eventuálne aj Požiarna zbrojnica. Obec sa v roku 2015 uchádza o finančnú podporu z Environmentálneho fondu vo výške 200 000 Eur, zvyšnú časť nákladov projektu prefinancuje z vlastného rozpočtu. V prípade schválenej žiadosti o dotáciu sa projektový zámer zrealizuje v roku 2016.

ŠPORTOVÉ ZARIADENIA

Pre športové vyžitie obyvateľov je v obci k dispozícii **futbalové ihrisko**. Rozvoj pohybových aktivít obec mieni podporiť vynovením areálu športového ihriska a jeho doplnenie o nové prvky pomocou dostupných dotačných titulov. Po vysporiadaní pozemkov týkajúcich sa areálu (2015 – 2016) bude obec hľadať vhodný dotačný titul na financovanie svojho zámeru.

INÉ ZARIADENIA OBČIANSKEJ VYBAVENOSTI

Obecná knižnica je v správe obce, knižničný fond tvorí približne 2 550 ks kníh.

Požiarna zbrojnica je umiestnená v budove obecného úradu (miestnosť garáže). V súčasnom programovacom období obec plánuje kúpu pozemku a následnú výstavbu nového objektu Požiarnej zbrojnice z fondov. Obec ráta aj s alternatívnym riešením: požiarnu zbrojnicu prest'ahuje do zrekonštruovaného polyfunkčného objektu (budova KD), a to v prípade, že bude v ňom k dispozícii rozmerovo vhodný priestor aj pre nové plánované hasičské vozidlo.

V obci je zriadený dobrovoľný hasičský zbor (DHZ), ktorý bol založený už v roku 1927. Je organizačnou jednotkou v pôsobnosti Okresného riaditeľstva Hasičského a záchranného zboru v Trnave.

Náboženské zariadenia. V centre obce sa nachádza rímsko-katolícky kostol. Farský úrad má sídlo v Dolnej Krupej.

Cintorín a dom smútku sú lokalizované tesne za kostolom. Ich stav vyžaduje obnovu, projektová dokumentácia na rekonštrukciu budovy Domu smútku, oplotená cintorína a chodníkov je už pripravená. Projekt ráta so získaním nenávratného finančného príspevku.

Verejné priestranstvá. Obec plánuje revitalizovať centrálné verejné priestranstvá. Komplexným a koncepčným riešením centrálnej zóny mieni vytvoriť moderný multifunkčný verejný priestor, zatriktívniť a architektonicky zjednotiť vzhľad centra a obohatiť ho o nové funkčné náplne. Realizácia projektu závisí od dostupných dotačných zdrojov.

A.I.7. DOMOVÝ A BYTOVÝ FOND

Existencia príležitostí na bývanie, ako aj stav domového a bytového fondu sú určujúcimi faktormi, ktoré ovplyvňujú ďalší rozvoj obce a naplňajú jej obytnú funkciu. Obytná funkcia tvorí v Hornej Krupej základnú funkciu obce.

Zóna bývania je tvorená z prevažnej časti individuálnou bytovou výstavbou (IBV), na okraji obce sa nachádza jeden obecný štvorpodlažný bytový dom. Najviac obyvateľov obce žije v rodinných domoch, jedná sa teda o typický vidiecky ráz osídlenia.

Koeficient obložnosti bytov dosahuje výšku 3,0, čo znamená, že v priemere 3 obyvatelia obývajú jeden byt (v rodinnom dome alebo bytovom dome).

Tabuľka 25 – Domový a bytový fond v Hornej Krupej k 31.12.2011

Domový a bytový fond spolu	TO BYTY spolu							
	v RD				v bytových domoch			
157	151				6			
Celková podlahová plocha bytu v m ²	< 40	40-80	81-120	120+	< 40	40-80	81-120	120+
Počet bytov	0	13	49	89	0	1	5	0

Zdroj: SODB 2011 - Štatistický úrad SR

Z údajov získaných zo sčítania obyvateľov, domov a bytov v roku 2011 vyplýva, že najväčšia časť domového a bytového fondu (až 91%) pozostáva z bytov s celkovou podlahovou plochou nad 81 m².

Zámerom obce je zabezpečiť vhodné podmienky pre rozvoj IBV. Preto plánuje v súčasnom programovacom období vybudovať novú obytnú lokalitu v časti obce zvanej Za krížom v zmysle navrhovaného územného plánu obce. Vytvorených bude približne 100 stavebných pozemkov, ktoré budú napojené na potrebné inžinierske siete a sprístupnené novou komunikáciou. Investícia ráta s cudzími zdrojmi.

A.I.8. KVALITA ŽIVOTNÉHO PROSTREDIA

Základným nástrojom rozvoja a starostlivosti o životné prostredie je územnoplánovacia dokumentácia (Konceptia územného rozvoja Slovenska – KURS, Územný plán regiónu, Územný plán obce, Územný plán zóny). ÚPN obce koordinuje rozvoj územia obce a usmerňuje ho tak, aby neprišlo ani u jednej zložky životného prostredia k jej zhoršeniu. Navrhuje konkrétne opatrenia, ktoré treba vykonať na elimináciu negatívnych dopadov hospodársko-ekonomického rozvoja na životné prostredie obce. Obec Horná Krupá nemá schválenú územno-plánovacia dokumentáciu. V roku 2014 bolo zadané **vypracovanie územného plánu obce**, ktoré bude pravdepodobne ukončené do konca roku 2015.

Trnavský kraj patrí v rámci SR z hľadiska znečistenia ovzdušia k najmenej zaťaženým územiam. Najväčší podiel na znečisťovaní ovzdušia v lokalite Trnava majú emisie z lokálnych stacionárnych zdrojov a emisie z automobilovej dopravy. Na území obce Horná Krupá bol v roku 2013 evidovaný 1 stredný zdroj znečistenia ovzdušia (Poľnohospodárske družstvo KRUPÁ v Dolnej Krupej - znečisťujúca látka: amoniak NH₃).

A.I.9. KULTÚRNA, ŠPORTOVÁ A SPOLKOVÁ ČINNOSŤ

Obec realizuje svoju pôsobnosť aj v oblasti kultúry, vytvára podmienky na tvorbu, prezentáciu a rozvoj kultúrnych hodnôt a kultúrnych aktivít, na udržiavanie miestnych zvykov a ľudových tradícií. Finančne podporuje spoločenské a kultúrne aktivity na území obce, resp. rôzne občianske združenia (Spevácka skupina KRUPIANKA).

Zásluhou obecného úradu a občianskych združení sa tu ľudové zvyky dodnes objavujú (stavanie mája, chodenie na Mikuláša) a konajú sa rôzne podujatia kultúrneho a spoločenského charakteru: detský karneval, deň matiek, posedenie dôchodcov aj tradičné hody.

Športové podujatia sa tešia v obci veľkej popularite. Hlavným organizátorom športových akcií je športový klub Telovýchovná jednota Horná Krupá. Obec finančne podporuje športové aktivity na území obce, resp. činnosť športového klubu.

A.I.10. ANALÝZA VÝSLEDKOV HODPODÁRENIA OBCE

ROZPOČET OBCE

Základným nástrojom finančného hospodárenia obce bol rozpočet obce na rok 2014. Obec zostavila rozpočet podľa ustanovenia § 10 odsek 7) zákona č.583/2004 Z.z. o rozpočtových pravidlách územnej samosprávy a o zmene a doplnení niektorých zákonov v znení neskorších predpisov. Rozpočet obce na rok 2014 bol zostavený ako vyrovnaný.

Hospodárenie obce sa riadilo podľa schváleného rozpočtu na rok 2014. Rozpočet obce bol schválený obecným zastupiteľstvom dňa 16.12.2013 uznesením č.68/2013. Rozpočet bol zmenený štyrikrát, naposledy dňa 30.12.2014 uznesením č. 81/2014.

Tabuľka 26 – Rozpočet obce k 31.12.2014 v EUR

	Schválený rozpočet	Schválený rozpočet po poslednej zmene	Skutočnosť
Príjmy celkom	104 010,00	152 841,00	219 496,14
z toho			
Bežné príjmy	97 560,00	117 911,00	121 251,11
Kapitálové príjmy	6 450,00	34 930,00	34 934,64
Spolu	104 010,00	152 841,00	156 185,75
Finančné príjmy	0	0	63 109,20
Mimorozpočtové príjmy	0	0	201,19
Výdavky celkom	104 010,00	152 841,00	216 715,03
z toho			
Bežné výdavky	91 460,00	116 320,00	117 061,40
Kapitálové výdavky	12 550,00	36 521,00	99 653,63
Spolu	104 010,00	152 841,00	216 715,03
Finančné výdavky	0	0	0
Mimorozpočtové výdavky	0	0	0
Rozpočet obce	104 010,00	152 841,00	216 715,03

Zdroj: Záverečný účet obce Horná Krupá a rozpočtové hospodárenie za rok 2014

Vo výsledku hospodárenia podľa ustanovenia § 10 ods. 3 písm. a) a b) zákona č.583/2004 Z.z. o rozpočtových pravidlách územnej samosprávy bol za rok 2014 zistený prebytok vo výške 2 579,92 Eur.

PREHLAD OBECNÉHO MAJETKU

Majetok obce možno použiť najmä na verejné účely a výkon správy obce.

Tabuľka 27 – Aktíva k 31.12.2014 (v EUR)

Názov	ZS k 1.1 v Eur	KZ k 31.12.2014
Majetok spolu	590 482,18	635 080,46
Neobežný majetok spolu	437 339,93	588 501,02
z toho		
Dlhodobý nehmotný majetok		
Dlhodobý hmotný majetok	315 857,85	467 018,94
Dlhodobý finančný majetok	121 482,02	121 482,02
Obežný majetok spolu	153 142,25	46 579,44
z toho		
Zásoby	716,29	0
Zúčtovanie medzi subjektmi VS		
Dlhodobé pohľadávky		
Krátkodobé pohľadávky	48 264,94	1 591,62
Finančné účty	104 161,02	44 987,82
Poskytnuté návratné fin. výpomoci dlh.		
Poskytnuté návratné fin. výpomoci krát.		
Časové rozlíšenie		

Zdroj: Záverečný účet obce Horná Krupá a rozpočtové hospodárenie za rok 2014

Tabuľka 28 - Pasíva k 31.12.2014 (v EUR)

Názov	ZS k 1.1 v Eur	KZ k 31.12.2014
Vlastné imanie a záväzky spolu	590 482,18	635 080,46
Vlastné imanie	579 663,86	603 049,38
z toho		
Oceňovacie rozdiely		
Fondy		
Nevysporiadaný výsledok hosp.	541 003,74	579 394,85
Výsledok hospodárenia	38 660,12	23 654,53
Záväzky	3 783,86	1 549,51
z toho		
Rezervy	3 074,00	600,00
Zúčtovanie medzi subjektami VS		
Dlhodobé záväzky	234,20	329,39
Krátkodobé záväzky	475,66	620,12
Bankové úvery a výpomoci		
Časové rozlíšenie	7 034,46	30 481,57

Zdroj: Záverečný účet obce Horná Krupá a rozpočtové hospodárenie za rok 2014

A.I.11. ANALÝZA REALIZOVANÝCH OPATRENÍ

Analýza realizovaných opatrení predstavuje zmapovanie reálnych skúseností obce pri implementovaní investičných a neinvestičných projektov na podporu regionálneho rozvoja v predchádzajúcom programovacom období. V obci sa v posledných rokoch realizovali nasledovné projekty:

Tabuľka 29 – Zoznam zrealizovaných projektov 2007 – 2015

REALIZOVANÉ PROJEKTY 2007-2015	Rok začatia	Rok dokončenia	Výška nákladov
Vodovod na cintoríne	2008	2008	45253,80 SK
Asfaltová cesta za humnami	2007	2007	165410 SK
Príspevky do skupinového vodovodu Trstín – Bíňovce - Horná Krupá	2011	2013	8935,14 EUR
PROJEKTY v procese realizácie	Rok začatia	Rok dokončenia	Výška nákladov
Prekrytie plochy pred Domom smútku a výstavba zvonice	2014		63109,2 EUR
Prípravná a projekt. dokumentácia ÚPN	2014		1695,00 EUR
Obecný vodovod + ČOV - projektová dokumentácia	2014		4900,00 EUR
Rekonštrukcia a modernizácia VO – projektová dokumentácia	2014		1656,00 EUR
Realizácia nových stavieb TJ	2006		44527,29 EUR
Rekonštrukcia kotolne v KD	2014		10463,53 EUR

Zdroj: Obecný úrad

Okrem uvedených projektov obec samozrejme každoročne realizuje niekoľko menších investičných aktivít, hlavne opravy na odstránenie havarijného technického stavu verejnoprospešných stavieb a iného obecného majetku.

A.II. ANALÝZA VONKAJŠIEHO PROSTREDIA

Pri analýze vonkajšieho prostredia je dôležité zohľadniť vplyv faktorov v oblasti sociálnej, technologickej, ekonomickej a politickej. Ide o problémy a zámery na celoštátnej či nadnárodnej úrovni, ktoré majú vplyv na miestny rozvoj. Jednotlivé faktory sa vzájomne ovplyvňujú a nemožno ich posudzovať oddelene.

Medzi sociologické faktory, ktoré majú na vývoj spoločnosti v súčasnosti najväčší vplyv, patria hlavne demografické zmeny (starnutie populácie), ale aj zmeny v životnom štýle (rýchle životné tempo, viac stresu a menej pohybových aktivít, konzumný spôsob života, zhoršujúci sa zdravotný a fyzický stav populácie, zvyšovanie kriminality).

Z technologického hľadiska postupná informatizácia spoločnosti spôsobuje, že informácie z akejkoľvek oblasti sú šírené, dostupné a poskytované rôznym spôsobom – aj s využitím telekomunikačných technológií. Problémom ostáva kvalitné a cenovo dostupné internetové pripojenie pre širokú verejnosť.

Čo sa týka ekonomických faktorov, najväčší vplyv mala svetová finančná a hospodárska kríza, ktorá zasiahla aj Slovensko. Začala klesať výkonnosť ekonomiky a stúpať nezamestnanosť. Každá kríza však pôsobí aj ako ozdravný proces, ktorý nastoľuje rovnováhu v ekonomike, vyvíja tlak na znižovanie nákladov a rast produktivity práce.

Z medzinárodného hľadiska môžeme považovať za najvýznamnejšie politické faktory najmä vstup SR do EÚ (a tým možnosť čerpania finančných prostriedkov z fondov EÚ), globalizáciu ekonomiky a zavedenie eura.

Z hľadiska rozvoja obce Horná Krupá je nevyhnutné brať do úvahy predovšetkým disparity a faktory rozvoja TTSK aj z hľadiska očakávaných regionálnych integrovaných územných stratégií rozvoja v kraji (RIUS). Faktory rozvoja môžu pomôcť obci k dosiahnutiu cieľov, disparity však môžu sťažiť obci dosiahnutie cieľov.

Konkurenčná výhoda TTSK je tvorená výhodnou geografickou polohou v blízkosti rozvojových aktivít EÚ, vysokým podielom zahraničného kapitálu a vysokokvalifikovanou pracovnou silou v strategicky dôležitých sektoroch. Dobre rozvinutá sieť dopravných komunikácií v TTSK vytvára podmienky pre celý rad sociálno-ekonomických aktivít. Komunikačné danosti dopravnej siete ovplyvňujú ďalší rozvoj sídelných štruktúr a kvalitná dopravná infraštruktúra silne podmieňuje záujem zahraničných investorov o rozvoj priemyselnej výroby. Rozsiahla koncentrácia zahraničných investícií dáva predpoklad na využívanie nových technológií a inovácií.

Geopolitický polohový potenciál TTSK umožňuje priame kontakty s vyspelými regiónmi s možnosťou zintenzívnenia zahraničných investícií a medzinárodnej, resp. cezhraničnej spolupráce. Polohový potenciál kraja, výhodná geografická poloha, umožňuje lepšie zapojenie do regionálnej spolupráce a priaznivú väzbu na hlavné mesto Slovenska.

Vysoký podiel vysokoškolsky vzdelaného obyvateľstva v kraji vytvára predpoklady pre možnosti využívania nových technológií a obnoviteľných zdrojov energií. Silný kultúrno-spoločenský potenciál daný koncentráciou kultúrnych a spoločenských inštitúcií dáva možnosť

jeho využitia pre rozvoj cestovného ruchu a vytváraníu medzinárodných inštitúcií v prepojení na Bratislavský samosprávny kraj.

Akceleračným prvkom rozvoja ďalej sú: kvalitný pôdny fond Trnavského kraja, jeho priaznivé klimatické podmienky, zachovaná biodiverzita, významné vodné toky, geotermálne vodné pramene, málo znečistené ovzdušie, priaznivé podmienky na rozvoj vidieckeho turizmu a agroturizmu, potenciál pre ďalší rozvoj priemyslu a zahraniční investori priťahujúci ďalších subdodávateľov.

Nasledovné očakávané vplyvy v TTSK tiež môžu pozitívne ovplyvniť rozvoj obe: udržanie vysokého ekonomického rastu súčasne s rastom kvality života v regióne, zlepšenie životného prostredia, využitie medzinárodnej spolupráce a vnútorného potenciálu k rozvoju poznatkov orientovanej ekonomiky, informatizácia verejnej správy a zlepšenie kvality služieb poskytovaných obyvateľom na vidieku, zvyšujúci sa počet študentov, príťažlivosť regiónu pre zahraničných investorov, kvantitatívny, kvalitatívny a bezpečnostný rozvoj dopravných komunikácií, zlepšenie dopravnej dostupnosti verejnou osobnou dopravou, zlepšenie kvality dopravnej infraštruktúry, podpora multifunkčného poľnohospodárstva, vytváranie vhodného prostredia pre podnikateľské iniciatívy, zvyšovanie podielu výroby s vyššou pridanou hodnotou a podpora vytvárania inovačných združení a sietí.

Medzi disparity TTSK, ktoré môžu sťažiť obci dosiahnutie cieľov, patria: nedostatočná kvalita ciest II. a III. triedy, neexistencia integrovaného dopravného systému, značné ekologické zaťaženie poľnohospodárskej krajiny, znižovanie emisného a odpadového zaťaženia územia, vyšší podiel nezamestnaných v obciach v porovnaní s Trnavou a ostatnými mestami, značný odlev pracovných síl do zahraničia z dôvodu blízkosti hraníc, pričom za vysokokvalifikované pracovné sily nie sú náhrady, nedostatočné investície do nájomného bývania, pomalá obnova kultúrnohistorických pamiatok, nevyhovujúca miera nezamestnanosti s nevyrovnanou ponukou pracovných miest najmä vo vidieckych oblastiach.

A.III. ZHODNOTENIE SÚČASNÉHO STAVU ÚZEMIA

SWOT ANALÝZA

Analytická časť dokumentu poskytuje pohľad na súčasný stav socioekonomického rozvoja obce, k tomu však, aby sme mohli vypracovať účinnú rozvojovú stratégiu, je potrebné zhodnotiť výsledky socioeconomickej analýzy obce a analýzy výsledkov realizovaných opatrení vo forme objektívnej, výstižnej, hutnej a čo najkomplexnejšej charakteristiky vyváženého vývoja obce. To nám umožní SWOT analýza, nakoľko svojím usporiadaním do štyroch kvadrantov (silné stránky, slabé stránky, príležitosti a ohrozenia) dobre vyhovuje charakteru úvah, ktoré sú potrebné pri formulovaní stratégií a ich implementácie počas celého programovacieho obdobia. Tiež umožňuje pružne realizovať spätné korekcie jednotlivých identifikovaných javov vrátane ich preradovania do iných kvadrantov, ak si to vyžadujú meniace sa pohľady na budúci vývoj analyzovanej obce.

Silné a slabé stránky sú v SWOT analýze definované ako interné faktory a kapacity, ktoré sú prínosom, alebo naopak, predstavujú nedostatky súčasného stavu. Príležitosti a ohrozenia predstavujú externé faktory a podmienky prostredia, určujú možnosti rozvoja a riziká, s ktorými treba rátať v budúcnosti. Rozdelenie položiek medzi silné stránky a príležitosti definuje, na ktorých faktoroch môže obec stavať, aktívne ich využívať a rozvíjať – a má na ne dosah (silné stránky); tiež ktoré faktory sú pre obec priaznivé, avšak nie sú stratégiou obce adresované, resp. sú mimo dosah obce (príležitosti). Členenie položiek na slabé stránky a ohrozenia určuje, aké faktory má obec odstrániť, resp. eliminovať – a má na ne dosah (slabé stránky); tiež akým ohrozeniam bude musieť čeliť v jej ďalšom rozvoji.

Tabuľka 32 – SWOT analýza

SILNÉ STRÁNKY	SLABÉ STRÁNKY
<ul style="list-style-type: none"> - Výhodná geografická poloha obce (blízkosť krajského, hlavného mesta a štátnych hraníc) - Dobrá dopravná dostupnosť osobnou aj autobusovou dopravou - Dostatočná dostupnosť zón s nadpriemerným indexom rozvoja - Pracovné príležitosti v blízkosti obce – aj sofistikované - Zachovaný vidiecky ráz obce - Absencia väčších zdrojov znečisťovania životného prostredia v obci - Absencia divokých skládok odpadu - výhodná poloha v tichom prostredí pre rozvoj bývania a agroturistiky - Podpora IBV – nová obytná lokalita vymedzená v navrhovanom ÚPN - Proaktívne vedenie obce (starosta a poslanci) - Potenciál pre vidiecku turistiku a agroturistiku 	<ul style="list-style-type: none"> - Nevybudovaný verejný vodovod a kanalizácia - Absencia zberného dvora v obci - Neuspokojivý technický stav obecných budov - Nevyhovujúci stav miestnych komunikácií a chodníkov - Zlý technický stav verejného osvetlenia - Nepostačujúce množstvo a kvalita voľnočasových zariadení, resp. oddychovo-relaxačných plôch - Neupravenosť centrálnej zóny obce - Absencia infraštruktúry vzdelávania v obci - Chýbajúce zariadenia sociálnych služieb v obci - Nepriaznivý demografický vývoj: znižovanie počtu obyvateľov a nevýhodné vekové zloženie obyvateľstva - Chýbajúce miestne služby pre cestovný ruch (vidiecku turistiku a agroturistiku)
PRÍLEŽITOSTI	OHROZENIA
<ul style="list-style-type: none"> - Využitie možností financovania rozvojových projektov z fondov EÚ a iných dotačných titulov - Podpora Trnavského samosprávneho kraja pri rozvoji jednotlivých obcí a mikroregiónov - Integrovaná stratégia rozvoja územia: spolupráca na projektoch a koordinácia spoločných aktivít v mikroregióne - Vhodné využitie rozvojového potenciálu obce - Dobudovanie a rekonštrukcia niektorých prvkov lokálnej infraštruktúry - Nové investičné aktivity v Trnavskom regióne 	<ul style="list-style-type: none"> - Nedostatok investičného kapitálu z vlastných/cudzích zdrojov - Veľká administratívna náročnosť pre získanie financií z dotačných titulov - Časté zmeny v legislatíve - Postupné zhoršovanie kvality jednotlivých zložiek životného prostredia - Vplyv nežiaducich javov na deti a mládež (závislosti, kriminalita a pod.) - Posun priorít mládeže ku konzumnej kultúre - Nárast sociálnej ohrozenosti mládeže - Útlm poľnohospodárstva - Znižovanie kvality a bezpečnosti motoristickej a nemotoristickej dopravy v obci

KLÚČOVÉ DISPARITY A HLAVNÉ FAKTORY ROZVOJA

Potreba určenia klúčových disparít a hlavných faktorov rozvoja je daná nevyhnutnosťou zabezpečenia čo najvyššej adresnosti programového dokumentu. Určenie klúčových disparít a hlavných faktorov rozvoja vychádza zo SWOT analýzy, spresňuje smerovanie podpory na odstránenie alebo zmiernenie koherentne usporiadaných disparít s využitím faktorov rozvoja.

Klúčové disparity definujú „prekážky“, ktoré je potrebné prekonať, aby bolo možné naplňať víziu a dosiahnuť všetky stanovené ciele. Faktory rozvoja určujú, ktoré impulzy sociálno-ekonomického rozvoja sa majú využívať a vytvárať na zmiernenie identifikovaných disparít. Disparity a faktory rozvoja je potrebné usporiadať koherentne podľa závažnosti identifikovaných ohrození a slabých stránok. Na základe výsledkov analýz boli identifikované nasledujúce disparity a faktory rozvoja:

Koherentné poradie disparít

Klúčovou disparitou obce je nedobudovaná infraštruktúra obce, resp. jej nevyhovujúci stav v súčasnej dobe. Nakoľko vybavenosť územia s efektívne fungujúcou infraštruktúrou je veľmi dôležitá pre ekonomický a sociálny rozvoj obce, túto prekážku je potrebné prekonať v najbližšom období. V prvom rade ide o environmentálnu infraštruktúru, ďalej o sociálnu a dopravnú infraštruktúru.

Nedobudovaná lokálna infraštruktúra, resp. jej nevyhovujúci stav, negatívne ovplyvňuje životnú úroveň a je prekážkou rozvoja v rôznych oblastiach. Hlavným rizikovým faktorom v obci je nevybudovaná verejná vodovodná a kanalizačná sieť. Zlý technický stav obecných budov a verejného osvetlenia predstavuje veľký problém a zvýšené finančné náklady pre samosprávu.

Ďalšou klúčovou disparitou pre obec je nedostatočné využitie existujúceho rozvojového potenciálu, čo môže mať v budúcnosti za následok hospodárske zaostávanie obce, pričom hospodársky rozvoj je základom potrebným pre rozvoj ostatných parametrov.

Koherentné poradie faktorov rozvoja

Výhodná geografická poloha obce je jedným z klúčových faktorov rozvoja obce, a to z pohľadu všetkých regionálnych úrovní, ktoré sú determinantmi okolitého prostredia obce. Takéto okolité podmienky sú dané, nedajú sa ovplyvniť, na druhej strane tieto podmienky určujú budúci rozvoj obce. Blízkosť jadra a administratívneho centra kraja (ako aj hlavného mesta) efektívne plní požiadavky trvalej udržateľnosti a vytvárania vhodného obytného prostredia, vytvára podmienky pre dostupnosť k infraštruktúram a zabezpečuje požiadavky, ktoré sú na sídelnú štruktúru kladené z hľadiska ekonomických, sociálnych a environmentálnych súvislostí.

Ďalším faktorom rozvoja je členstvo vo viacerých združeniach, nakoľko vďaka integrovanej stratégii rozvoja tohto územia má Horná Krupá možnosť riešiť na mikroregionálnej úrovni tie problémy, ktoré presahujú finančné možnosti jednej obce.

Za kľúčový faktor rozvoja obce sa považuje aj angažovanosť a proaktivita súčasných členov samosprávy obce Horná Krupá vo využívaní dostupných dotačných titulov na projektové zámery obce, nakoľko to výraznou mierou determinuje možnosti realizácie rozvojových projektov, teda budúci rozvoj a úroveň konkurencieschopnosti obce.

B. STRATEGICKÁ ČASŤ

Strategická časť uvádza stratégiu rozvoja obce pri zohľadnení jej vnútorných špecifík a určí hlavné smery, priority a ciele rozvoja obce rešpektovaním princípov regionálnej politiky s cieľom dosiahnutia vyváženého udržateľného rozvoja územia. Definovanie rozvojovej stratégie nadväzuje na výsledky komplexných analýz a na SWOT analýzu, pričom sa snaží odstrániť alebo zmierniť identifikované disparity pomocou určených faktorov rozvoja. Hlavným cieľom definovania rozvojovej stratégie je určenie programovej štruktúry pre dané programovacie obdobie.

V procese tvorenia rozvojovej stratégie je kľúčovým krokom určenie dlhodobej vízie obce a stratégie jej realizácie. Vízia predstavuje koncepčné smerovanie obce a vymedzuje pozíciu, ktorú chce dosiahnuť. Predmetom vízie je zodpovedanie otázky „ako by obec mala vyzeráť v budúcnosti“. Na víziu nadväzuje stratégia, prostredníctvom ktorej je vízia naplnená vo vymedzenom časovom horizonte. Východiskom pri definovaní stratégie sú výsledky komplexných analýz súčasného stavu v obci vyjadrené vo forme kľúčových disparít a hlavných faktorov rozvoja. Vízia vymedzuje rámec pre definovanie strategického cieľa, ktorý nemá charakter „hotového návrhu“, ale reprezentuje istú filozofiu prístupu k riešeniu problémov, ktorú naznačila už strategická vízia.

Je potrebné určiť aj prioritné oblasti rozvoja, podpora ktorých zabezpečí čo najefektívnejšie a najúčinnnejšie dosiahnutie strategického cieľa v programovom období 2015 – 2020. Prioritné oblasti budú teda predstavovať hlavné oblasti smerovania finančnej a organizačnej podpory rozvoja. (Jednotlivé prioritné oblasti ešte môžeme rozdeliť na menšie oblasti rozvoja). Každá prioritná oblasť má vlastné ciele, ktoré sú zabezpečované príslušnými opatreniami. Opatrenia predstavujú súhrn aktivít pomáhajúcich realizovať priority. Aktivity tvoria projekty, ktoré sa budú v rámci vymedzených opatrení podporovať. Programovú štruktúru teda vo všeobecnosti tvoria: vízia, ciele, priority, opatrenia a aktivity.

Pri definovaní stratégie je dôležité dbať na to, aby jednotlivé ciele na seba nadväzovali a aby opatrenia a aktivity boli koherentné. To znamená, aby sa opatrenia medzi jednotlivými prioritami neprekrývali. Zmyslom koherencie je, aby sa rovnaké opatrenia nemohli financovať v rámci viacerých priorít.

STRATEGICKÁ VÍZIA OBCE

Horná Krupá je prosperujúcou obcou s kvalitným životným prostredím, ktorá cieľavedome zabezpečuje obyvateľom priaznivé podmienky pre plnohodnotný a harmonický život pre všetky kategórie svojich obyvateľov. Obec je prítiažlivá predovšetkým z pohľadu bývania.

STRATEGICKÝ CIEĽ ROZVOJA

Mobilizovaním vnútorného potenciálu a využívaním vonkajších podporných zdrojov zabezpečiť vyvážený a trvalo udržateľný rozvoj obce Horná Krupá, ktorý pri rešpektovaní vidieckeho rázu obce bude založený na výraznom zlepšení životnej úrovne všetkých kategórií obyvateľov.

PRIORITNÉ OBLASTI ROZVOJOVA

Obec sa koncentruje na podporu nasledovných prioritných rozvojových oblastí , nakoľko podpora práve týchto priorit zabezpečí čo najefektívnejšie a najúčinnnejšie dosiahnutie strategického cieľa v programovom období 2015 – 2020 :

- 1.Prioritná oblasť: Environmentálna
- 2.Prioritná oblasť: Sociálna
- 3.Prioritná oblasť: Hospodárska

Každá prioritná oblasť má svoje ciele rozvoja.

Prioritná oblasť: ENVIRONMENTÁLNA - Cieľ 1. Znížiť zaťaženosť životného prostredia a zabezpečiť ochranu zdravia obyvateľstva

Pre oblasť: VODNÉ HOSPODÁRSTVO

Cieľ 1.1. Znižovanie znečistenia vôd a zvýšenie kvality života obyvateľstva dobudovaním infraštruktúry vodného hospodárstva

Pre oblasť: ODPADOVÉ HOSPODÁRSTVO

Cieľ 1.2. Minimalizovať nepriaznivé antropogénne vplyvy na životné prostredie a podporiť ekologické správanie ľudí optimalizáciou odpadového hospodárstva

Prioritná oblasť: SOCIÁLNA – Cieľ 2. Zabezpečiť trvalo udržateľný rozvoj sociálnej infraštruktúry obce

Pre oblasť: SOCIÁLNA SFÉRA

Cieľ 2.1. Zabezpečiť dôstojné miesto posledného odpočinku zosnulých

Pre oblasť: ADMINISTRATÍVA A KULTÚRA

Cieľ 2.2. Zabezpečiť kultivované podmienky pre kultúrno-spoločenský život ako aj pre plnenie úloh samosprávy obce

Pre oblasť: ŠPORT

Cieľ 2.3. Zabezpečiť vhodné podmienky pre aktívne využívanie voľného času a športové vyžitie a tým podporiť zdravý životný štýl občanov

Pre oblasť: BEZPEČNOSŤ

Cieľ 2.4. Zvýšiť požiarnu bezpečnosť v obci

Prioritná oblasť: HOSPODÁRSKA – Cieľ 3. Zabezpečiť vhodné podmienky pre ekonomický rast obce

Pre oblasť: DOPRAVNÁ INFRAŠTRUKTÚRA

Cieľ 3.1. Zvýšiť prehľadnosť v obci

Pre oblasť: INFRAŠTRUKTÚRA BÝVANIA

Cieľ 3.2. Zvýšiť kapacitu bytového fondu obce

Pre oblasť: IMIDŽ OBCE

Cieľ 3.3. Zvelaďovať celkový vzhľad obce

Tabuľka 33 – Hierarchia strategických cieľov

Vízia	Horná Krupá je prosperujúcou obcou s kvalitným životným prostredím, ktorá cieľavedome zabezpečuje obyvateľom priaznivé podmienky pre plnohodnotný a harmonický život pre všetky kategórie svojich obyvateľov. Obec je prítlačlivá predovšetkým z pohľadu bývania.									
Strat. cieľ	Mobilizovaním vnútorného potenciálu a využívaním vonkajších podporných zdrojov zabezpečiť vyvážený a trvalo udržateľný rozvoj obce Horná Krupá, ktorý pri rešpektovaní vidieckeho rázu obce bude založený na výraznom zlepšení životnej úrovne všetkých kategórií obyvateľov.									
Globálne ciele	1. Prioritná oblasť ENVIRONMENTÁLNA			2. Prioritná oblasť SOCIÁLNA			3. Prioritná oblasť HOSPODÁRSKA			
	Cieľ 1. Znížiť zaťaženosť životného prostredia a zabezpečiť ochranu zdravia obyvateľstva			Cieľ 2. Zabezpečiť trvalo udržateľný rozvoj sociálnej infraštruktúry obce			Cieľ 3. Zabezpečiť vhodné podmienky pre ekonomický rast obce			
Špecifické ciele	Vodné hospodárstvo		Sociálna sféra		Administratíva a kultúra		Bezpečnosť		Dopravná infraštruktúra	
	Cieľ 1.1. Znižovanie znečistenia vôd a zvýšenie kvality života obyvateľstva dobudovaním a skvalitnením infraštruktúry vodného hospodárstva		Cieľ 2.1 Zabezpečiť dôstojné miesto posledného odpočinku zosnulých		Cieľ 2.2. Zabezpečiť kultivované podmienky pre kultúrno-spoločenský život ako aj pre plnenie úloh samosprávy obce		Cieľ 2.3. Zabezpečiť vhodné podmienky pre aktívne využívanie voľného času a športové vyžitie a tým podporiť zdravý životný štýl občanov		Cieľ 3.1. Zvýšiť prehľadnosť v obci	
	Cieľ 1.2. Minimalizovať nepriaznivé antropogénne vplyvy na životné prostredie a podporiť ekologické správanie ľudí optimalizáciou odpadového hospodárstva		Cieľ 2.2.1 Zvýšiť kapacitu domového fondu obce		Cieľ 2.4. Zvýšiť požiarnu bezpečnosť v obci		Cieľ 3.2. Zvýšiť kapacitu domového fondu obce		Cieľ 3.3. Zvelaďovať celkový vzhľad obce	
	Cieľ 1.2.1 Zvýšiť kapacitu domového fondu obce		Cieľ 2.2.2 Zvýšiť kapacitu domového fondu obce		Cieľ 2.4.1 Zvýšiť požiarnu bezpečnosť v obci		Cieľ 3.1.1 Zvýšiť prehľadnosť v obci		Cieľ 3.3.1 Zvelaďovať celkový vzhľad obce	
	Cieľ 1.2.2 Zvýšiť kapacitu domového fondu obce		Cieľ 2.2.3 Zvýšiť kapacitu domového fondu obce		Cieľ 2.4.2 Zvýšiť požiarnu bezpečnosť v obci		Cieľ 3.1.2 Zvýšiť prehľadnosť v obci		Cieľ 3.3.2 Zvelaďovať celkový vzhľad obce	
	Cieľ 1.2.3 Zvýšiť kapacitu domového fondu obce		Cieľ 2.2.4 Zvýšiť kapacitu domového fondu obce		Cieľ 2.4.3 Zvýšiť požiarnu bezpečnosť v obci		Cieľ 3.1.3 Zvýšiť prehľadnosť v obci		Cieľ 3.3.3 Zvelaďovať celkový vzhľad obce	
	Cieľ 1.2.4 Zvýšiť kapacitu domového fondu obce		Cieľ 2.2.5 Zvýšiť kapacitu domového fondu obce		Cieľ 2.4.4 Zvýšiť požiarnu bezpečnosť v obci		Cieľ 3.1.4 Zvýšiť prehľadnosť v obci		Cieľ 3.3.4 Zvelaďovať celkový vzhľad obce	
	Cieľ 1.2.5 Zvýšiť kapacitu domového fondu obce		Cieľ 2.2.6 Zvýšiť kapacitu domového fondu obce		Cieľ 2.4.5 Zvýšiť požiarnu bezpečnosť v obci		Cieľ 3.1.5 Zvýšiť prehľadnosť v obci		Cieľ 3.3.5 Zvelaďovať celkový vzhľad obce	
	Cieľ 1.2.6 Zvýšiť kapacitu domového fondu obce		Cieľ 2.2.7 Zvýšiť kapacitu domového fondu obce		Cieľ 2.4.6 Zvýšiť požiarnu bezpečnosť v obci		Cieľ 3.1.6 Zvýšiť prehľadnosť v obci		Cieľ 3.3.6 Zvelaďovať celkový vzhľad obce	

C. PROGRAMOVÁ ČASŤ

Programová (plánovacia) časť PHSR obsahuje podrobnejšie rozpracovanie strategických cieľov v hospodárskej, sociálnej a environmentálnej politike minimálne na úroveň opatrení a aktivít, ktoré sú tvorené vecne príbuznými skupinami projektov.

Ciele rozvoja jednotlivých prioritných oblastí sú zabezpečované príslušnými opatreniami. Opatrenia predstavujú súhrn aktivít pomáhajúcich realizovať priority. Aktivity tvoria jednotlivé projekty, ktoré sa budú v rámci vymedzených opatrení podporovať.

PREHLAD OPATRENÍ A AKTIVÍT/PROJEKTOV PODĽA OBLASTÍ

Tabuľka 34 – Prehľad opatrení a aktivít /projektov podľa oblastí:

Prioritná oblasť / oblasť	Opatrenie	Aktivita/Projekt
ENVIRONMENTÁLNA / VODNÉ HOSPODÁRSTVO	1.1.Racionálne využívanie vôd	1.1.1. Vybudovanie verejného vodovodu
		1.1.2. Vybudovanie splaškovej kanalizácie
ENVIRONMENTÁLNA / ODPADOVÉ HOSPODÁRSTVO	1.2. Optimalizácia odpadového hospodárstva	1.2.1. Vybudovanie Zberného dvora
SOCIÁLNA / SOCIÁLNA SFÉRA	2.1. Skvalitnenie sociálnej infraštruktúry	2.1.1. Rekonštrukcia Domu smútku a cintorína
SOCIÁLNA / ADMINISTRATÍVA A KULTÚRA	2.2. Skvalitnenie kultúrnej infraštruktúry a zabezpečenie priestorov pre správu a administratívu obce	2.2.1. Rekonštrukcia kultúrneho domu na polyfunkčný objekt (KD a Ocú)
SOCIÁLNA / ŠPORT	2.3.Skvalitnenie voľno-časových zariadení a oddychovo-relaxačných plôch	2.3.1. Vynovenie športového ihriska
SOCIÁLNA / BEZPEČNOSŤ	2.4.Budovanie objektu požiarnej ochrany	2.4.1. Výstavba novej Požiarnej zbrojnice
HOSPODÁRSKA / DOPRAVNÁ INFRAŠTRUKTÚRA	3.1. Obnova a modernizácia systémov zvyšujúcich bezpečnosť motoristickej a nemotoristickej dopravy obce	3.1.1. Rekonštrukcia a modernizácia verejného osvetlenia
HOSPODÁRSKA / INFRAŠTRUKTÚRA BÝVANIA	3.2. Podpora IBV	3.2.1. Vytvorenie novej obytnej lokality
HOSPODÁRSKA / IMIDŽ OBCE	3.3. Úprava verejných priestranstiev	3.3.1.Revitalizácia centrálnej zóny obce

Programovú štruktúru teda vo všeobecnosti tvoria: vízia, ciele, prioritné oblasti, opatrenia a aktivity. Programovú štruktúru a súhrnný prehľad projektových zámerov obce obsahuje Príloha 5.

ZOZNAM UKAZOVATEĽOV

Aktivity transformujú ciele stratégie do konkrétnych praktických krokov a dodávajú tým dlhodobej vízii operatívny aspekt. Proces strategického plánovania je založený na vzájomnej interakcii medzi plánovaním podpory a efektov spôsobených jej implementáciou. Nakoľko merateľné ukazovatele predstavujú dáta, ktoré zabezpečujú prepojenie týchto dvoch nosných činností pri strategickom plánovaní, priradujú sa k programovanej štruktúre. Ku každému opatreniu, resp. aktivite sa určia ukazovatele a ich východiskové a cieľové hodnoty a na základe týchto ukazovateľov bude možné priebežne sledovať napĺňanie cieľov PHSR. Ukazovatele sú spracované v tabuľke č.35.

Tabuľka 35 – Zoznam ukazovateľov prioritných oblastí PHSR

Typ ukazovateľa	Ukazovateľ	Definícia	Informačný zdroj	Merná jednotka	Východisková hodnota		Cieľová hodnota / Rok	
					Rok 2015	2017	2020	
PRIORITNÁ OBLASŤ – Environmentálna								
AKTIVITA 1.1.1. Vybudovanie verejného vodovodu								
Hlavné ukazovatele: výstupu výsledku dopadu	Obecný verejný vodovod	Ukazovateľ výstupu	Obecný úrad	počet				
	Dĺžka vybudovanej vodovodnej siete	Ukazovateľ výsledku	Obecný úrad	km				
	Počet pripojených domácností na vodovod	Ukazovateľ dopadu	Obecný úrad	počet				
AKTIVITA 1.1.2. Vybudovanie splaškovej kanalizácie								
Hlavné ukazovatele: výstupu výsledku dopadu	Obecná splašková kanalizácia	Ukazovateľ výstupu	Obecný úrad	počet				
	Dĺžka vybudovanej kanalizačnej siete	Ukazovateľ výsledku	Obecný úrad	km				
	Počet pripojených domácností na kanalizáciu	Ukazovateľ dopadu	Obecný úrad	počet				

AKTIVITA 1.2.1. Vybudovanie Zberného dvora							
Hlavné ukazovatele: výstupu výsledku dopadu	Zberný dvor	Ukazovateľ výstupu	Obecný úrad	počet			
	Počet zakúpených kontajnerov Počet m ² plôch vybudovaného zberného dvora	Ukazovateľ výsledku	Obecný úrad	počet m ²			
	Počet zložiek odpadu separovaných v zbernom dvore Množstvo vyseparovaného odpadu na zbernom dvore	Ukazovateľ dopadu	Obecný úrad	počet t/rok			

PRIORITNÁ OBLASŤ - Sociálna							
AKTIVITA 2.1.1. Rekonštrukcia Domu smútku a cintorína							
Hlavné ukazovatele: výstupu výsledku dopadu	Obnovená budova Domu smútku, zrekonštruované oplotenie a chodníky cintorína	Ukazovateľ výstupu	Obecný úrad	počet			
	Počet m ² zrekonštruovaných plôch Dĺžka zrekonštruovaných chodníkov	Ukazovateľ výsledku	Obecný úrad	m ²			
	Počet obyvateľov, ktorí žijú v kvalitnejšom prostredí prostredníctvom realizácie projektu	Ukazovateľ dopadu	Obecný úrad	počet			
AKTIVITA 2.2.1. Rekonštrukcia kultúrneho domu na polyfunkčný objekt (KD a Ocú)							
Hlavné ukazovatele: výstupu výsledku dopadu	Zrekonštruovaný, energeticky účinnejší polyfunkčný objekt	Ukazovateľ výstupu	Obecný úrad	počet			
	Počet m ² zrekonštruovaných plôch Počet vymenených otvorových výplní Počet m ² zateplených plôch Počet obnovených zdrojov tepla	Ukazovateľ výsledku	Obecný úrad	m ² počet m ² počet			
	Ročné úspory energie realizovaním projektu Počet používateľov kvalitnejších služieb	Ukazovateľ dopadu	Obecný úrad	GJ/rok počet			
AKTIVITA 2.3.1. Vynovenie športového ihriska							
Hlavné ukazovatele: výstupu výsledku dopadu	Vynovené športové ihrisko	Ukazovateľ výstupu	Obecný úrad	počet			
	Počet m ² zrekonštruovaných plôch	Ukazovateľ výsledku	Obecný úrad	m ²			
	Počet používateľov kvalitnejších služieb	Ukazovateľ dopadu	Obecný úrad	počet			
AKTIVITA 2.4.1. Výstavba novej Požiarnej zbrojnice							
Hlavné ukazovatele: výstupu výsledku dopadu	Nový objekt Požiarnej zbrojnice	Ukazovateľ výstupu	Obecný úrad	počet			
	Počet m ² vybudovaných plôch	Ukazovateľ výsledku	Obecný úrad	m ²			
	Počet obyvateľov, ktorí žijú v kvalitnejšom prostredí prostredníctvom realizácie projektu	Ukazovateľ dopadu	Obecný úrad	počet			

PRIORITNÁ OBLASŤ – Hospodárska							
AKTIVITA 3.1.1. Rekonštrukcia a modernizácia verejného osvetlenia							
Hlavné ukazovatele: výstupu výsledku dopadu	Efektívne fungujúca energeticky účinnejšia sústava VO	Ukazovateľ výstupu	Obecný úrad	počet			
	Dĺžka miestnych komunikácií osvetlených zrekonštruovaným VO	Ukazovateľ výsledku	Obecný úrad	km			
	Ročná úspora elektrickej energie Počet obyvateľov, ktorí žijú v kvalitnejšom prostredí prostredníctvom realizácie projektu	Ukazovateľ dopadu	Obecný úrad	GJ/rok počet			
AKTIVITA 3.2.1. Vytvorenie novej obytnej lokality							
Hlavné ukazovatele: výstupu výsledku dopadu	Nová lokalita stavebných pozemkov napojených na IS a sprístupnené novou komunikáciou.	Ukazovateľ výstupu	Obecný úrad	počet			
	Počet stavebných pozemkov v novej obytnej lokalite	Ukazovateľ výsledku	Obecný úrad	počet			
	Dĺžka vybudovaných komunikácií Dĺžka vybudovaných IS			km km			
	Počet obyvateľov, ktorí žijú v novej obytnej lokalite	Ukazovateľ dopadu	Obecný úrad	počet			
AKTIVITA 3.6.1.Revitalizácia centrálnej zóny obce							
Hlavné ukazovatele: výstupu výsledku dopadu	Revitalizovaná centrálna zóna obce	Ukazovateľ výstupu	Obecný úrad	počet			
	Počet m ² revitalizovaných plôch obce	Ukazovateľ výsledku	Obecný úrad	m ²			
	Počet obyvateľov, ktorí žijú v kvalitnejšom prostredí prostredníctvom realizácie projektu	Ukazovateľ dopadu	Obecný úrad	počet			

D. REALIZAČNÁ ČASŤ

Nevyhnutnou podmienkou plnenia PHSR obce je zabezpečenie jeho realizácie. Politickú a riadiacu zodpovednosť za realizáciu a plnenie celého programu rozvoja obce nesie starosta – ako najvyšší výkonný orgán obce a Obecné zastupiteľstvo (OZ). OZ schvaľuje PHSR, riadi a vyhodnocuje plnenie programu, prijíma rozhodnutia o financovaní programu, schvaľuje návrhy a projekty rozvoja, schvaľuje výsledky a výstupy programu, priority a harmonogram realizácie programu, schvaľuje finančné, organizačné, technické a personálne zabezpečenie implementácie programu, rozhoduje o zmenách a aktualizácii programu.

Realizácia programu je vykonávaná na základe projektov. Realizácia projektov je natoľko náročná, že vyžaduje pravidelnú systematickú prácu skupín odborníkov a pracovníkov samosprávy, preto je potrebné, aby obec vytvorila internú organizačnú štruktúru pre riadenie, implementáciu, monitorovanie a hodnotenie projektov.

V pláne hospodárskeho a sociálneho rozvoja sa neurčujú konkrétne mená organizačného zabezpečenia, nakoľko takéto rozhodnutia je potrebné robiť operatívne.

Inštitucionálne a organizačné zabezpečenie predstavuje priradenie zodpovednosti a pravidiel spolupráce medzi jednotlivými orgánmi obce. V rámci orgánov sa zodpovednosti a pravidlá spolupráce potom priradujú jednotlivým pracovným pozíciám. Organizačné opatrenia špecifikujú nástroje, ktorými bude zabezpečené napĺňanie vytýčených strategických cieľov a zámerov v PHSR a nástroje akými sa strategický dokument dopĺňa a aktualizuje.

Štruktúra organizačného zabezpečenia manažmentu programu je závislá od špecifických podmienok obce. Determinantami organizačného zabezpečenia sú aj záväzné nariadenia a zákony SR a EÚ, ktoré sa viažu k jednotlivým zdrojom a formám financovania. Táto podmienka môže definovať časť organizačnej štruktúry podľa pravidiel určených poskytovateľom finančných zdrojov.

Interné procedúry riadenia obce Horná Krupá umožnia vytváranie projektových tímov, ako aj delegovanie kompetencií a zodpovedností na jednotlivých členov tímu. Za účelom realizácie jednotlivých projektov bude vždy zostavený projektový tím, ktorý bude zodpovedať za priebeh celkovej realizácie, bude vykonávať kontrolu časového harmonogramu a finančnú kontrolu. Členmi projektového tímu budú starosta a zástupcovia obce, ktorí sa môžu opierať o svoje skúsenosti s organizáciou a realizáciou donorských projektov, ako aj takých, ktorých investorom bola obec. Zárukou úspešnej realizácie projektu je vzdelanie a odborná prax členov projektového tímu. Ich znalosti, schopnosti a motivácia k práci i v rámci už zrealizovaných projektov sú dostatočným hnacím motorom prípravy a realizácie aktivít v rámci projektu.

Časť projektov obec plánuje uskutočniť za pomoci externistov. Prepojenie interných a externých nositeľov projektov urýchli proces realizácie stratégie, resp. môže prebiehať paralelne realizácia viacerých projektov naraz. Je však potrebné, aby existovala koordinačná skupina, ktorá bude dostatočne operatívna a zložená z ľudí verejného a súkromného sektora.

Aby boli jednotlivé projektové zámery programového dokumentu obce realizované

v súlade s princípmi efektívnosti a účinnosti vynakladania finančných prostriedkov je potrebné, aby bola na úrovni obce zriadená komisia, ktorej úlohou bude monitorovať celkový proces implementácie stratégie a navrhovať v prípade potreby zmeny v realizácii strategických plánov, ich doplnenie, prípadne prípravu nových dokumentov potrebných pre napĺňanie strategického cieľa obce.

Monitorovanie plnenia programu rozvoja je stálym a dlhodobým procesom. V procese monitorovania sa systematicky zhromažďujú údaje o projektoch, ktoré sa sledujú v priebehu celého procesu strategického plánovania.

Monitorovanie sa uskutočňuje prostredníctvom ukazovateľov, ktoré sa vzťahujú na špecifické ciele, objasňujú stav implementácie, výsledkov a dopadov a poukazujú na dosiahnutý vývoj vo vzťahu k finančnému plánu. Cieľom monitorovania je teda zabezpečiť konzistentné a pravidelne dopĺňané štruktúrované informácie o plánovaných, realizovaných a ukončených projektoch. Získané monitorované údaje sa v nasledujúcich procesoch ďalej analyzujú a vyhodnocujú. Hodnotenie znamená kritické a objektívne overovanie. Plní funkciu spätnej väzby. Zmyslom procesu hodnotenia je sumarizovať výstupy získané monitorovaním projektov na získanie informácií o účinnosti a efektívnosti vynaložených nákladov.

Pri hodnotení účinnosti sa skúma celkový prínos realizovaných opatrení k cieľom stanoveným v programových dokumentoch a vzťah medzi plánovanými a realizovanými opatreniami. Hodnotenie je vykonávané pravidelne za účelom merania efektivity voči cieľom projektov. Vykonáva sa v priebehu realizácie jednotlivých projektov a po ich ukončení.

Výstupom procesu hodnotenia, resp. celého procesu monitorovania a hodnotenia, sú hodnotiace a monitorovacie správy. Na základe výstupov monitorovania a hodnotenia je potrebné následne uskutočniť aktualizáciu strategických cieľov. V zmysle aktuálnej Metodiky na vypracovanie PHSR obce **Monitorovacie správy** o plnení PHSR sú obce **povinné zaslať každoročne do 31. mája príslušnému VÚC**. Súčasťou monitorovacej správy je aktualizácia a hodnotenie stavu plnenia ukazovateľov v Tabuľke č.35. Príklad Monitorovacej správy sa nachádza v Prílohe č.6.

Tabuľka 36 – Plán hodnotenia a monitorovania

Plán priebežných hodnotení PHSR na programové obdobie 2015 - 2020		
Typ hodnotenia	Vykonať prvýkrát	Dôvod vykonania/ periodicita
Strategické hodnotenie		
Strategické hodnotenie dokumentu	v roku 2017	podľa rozhodnutia obce / každé dva roky
Operatívne hodnotenie		
Tematické hodnotenie časti PHSR	v roku 2016	Téma hodnotenia: téma identifikovaná ako riziková časť vo výročnej monitorovacej správe za predchádzajúci kalendárny rok.
Ad hoc mimoriadne hodnotenie		pri značnom odklone od stanovených cieľov pri návrhu na revíziu PHSR
Ad hoc hodnotenie celého PHSR alebo jeho časti	V roku 2016	na základe rozhodnutia starostu / každoročne

HARMONOGRAM REALIZÁCIE

Harmonogram realizácie obsahuje rozvrh jednotlivých aktivít v časovej osi horizontu programu. Časový harmonogram nie je záväzný, je priebežne aktualizovaný podľa možností obce. PHSR v časti „Charakteristika projektov“ pre každý projektový zámer uvádza predpokladaný termín realizácie. Dolu uvedená tabuľka predstavuje sumarizovanie harmonogramu v členení podľa jednotlivých prioritných oblastí.

Tabuľka 37 – Harmonogram realizácie podľa prioritných oblastí

Prioritná oblasť	2015	2016	2017	2018	2019	2020
1.Environmentálna	Podľa Výzvy*					
2. Sociálna	Podľa Výzvy*					
3. Hospodárska	Podľa Výzvy*					

* Termín realizácie jednotlivých projektov závisí od vypísania vhodných výziev na predkladanie žiadostí o dotáciu, resp. od schválenia žiadosti a podmienok Zmluvy o poskytnutí NFP

Dolu uvedená tabuľka predstavuje sumarizovanie harmonogramu v členení podľa jednotlivých aktivít/projektov.

Tabuľka 38 – Harmonogram realizácie podľa jednotlivých aktivít/projektov

AKTIVIY/PROJEKTY	2015	2016	2017	2018	2019	2020
1.1.1. Vybudovanie verejného vodovodu	Podľa Výzvy*					
1.1.2. Vybudovanie splaškovej kanalizácie	Podľa Výzvy*					
1.2.1. Vybudovanie Zberného dvora	Podľa Výzvy*					
2.1.1. Rekonštrukcia Domu smútku a cintorína	Podľa Výzvy*					
2.2.1. Rekonštrukcia kultúrneho domu na polyfunkčný objekt (KD a Ocú)						
2.3.1. Vynovenie športového ihriska	Podľa Výzvy*					
2.4.1. Výstavba novej Požiarnej zbrojnice	Podľa Výzvy*					
3.1.1. Rekonštrukcia a modernizácia verejného osvetlenia						
3.2.1. Vytvorenie novej obytnej lokality	Podľa Výzvy*					
3.3.1.Revitalizácia centrálnej zóny obce	Podľa Výzvy*					

* Termín realizácie jednotlivých projektov závisí od vypísania vhodných výziev na predkladanie žiadostí o dotáciu, resp. od schválenia žiadosti a podmienok Zmluvy o poskytnutí NFP

AKČNÝ PLÁN

Akčný plán zabezpečuje implementáciu stratégie. Predstavuje naplánovanie činnosti s pridelenými financiami, úlohami, ľuďmi, systémami podávania správ atď. Akčný plán sa bude aktualizovať niekoľko krát v priebehu „životnosti“ Programu hospodárskeho a sociálneho rozvoja obce Horná Krupá. Akčný plán je zaradený ako Príloha č.4 dokumentu PHSR.

E. FINANČNÁ ČASŤ

E.I. INDIKATÍVNY FINANČNÝ PLÁN

Dôležitým činiteľom realizácie programu rozvoja obce je zaistenie potrebných zdrojov na jeho financovanie. Pri tvorení finančného plánu je potrebné vychádzať zo súčasných podmienok a očakávaných predpokladov získavania finančných prostriedkov na realizáciu jednotlivých projektov. Očakávané zdroje financovania programu hospodárskeho a sociálneho rozvoja obce sú okrem obecného rozpočtu: fondy EÚ, iné účelové fondy, štátny rozpočet, zvýhodnené úvery finančných inštitúcií, súkromné zdroje, príp. ďalšie zdroje.

Výška prostriedkov potrebná na realizáciu jednotlivých opatrení a aktivít môže byť stanovená len orientačne. Finančná časť bude konkretizovaná a aktualizovaná v závislosti od reálneho čerpania finančných príspevkov z dotačných zdrojov, možností obecného rozpočtu atď. Približnú finančnú náročnosť jednotlivých aktivít tento dokument uvádza pri ich charakteristike. Na tomto mieste len sumarizujeme plánované čerpanie jednotlivých zdrojov.

Indikatívny rozpočet – sumarizácia (vid' tabuľka nižšie) je celkovým prehľadom plánovaných finančných prostriedkov počas celej platnosti schváleného PHSR a špecifikuje pre každú prioritnú oblasť finančný prídel. Indikatívny finančný plán predpokladá relatívne rovnovážne vynakladanie finančných prostriedkov pre jednotlivé politiky vo väzbe na stanovené priority. (Je potrebné uviesť, že tabuľka neobsahuje náklady všetkých plánovaných projektových zámerov. Náklady sa doplnia až po spracovaní rozpočtu).

Tabuľka 39 - Indikatívny rozpočet v EUR – sumarizácia

Prioritné oblasti	2015	2016	2017	2018	2019	2020	Spolu
I. Environmentálna	Podľa R*	Podľa R*	Podľa R*	Podľa R*	Podľa R*	200 000 +Podľa R*	200 000 + Podľa R*
II. Sociálna	Podľa R*	210 600 +Podľa R*	Podľa R*	Podľa R*	Podľa R*	Podľa R*	210 600 +Podľa R*
III. Hospodárska	200 000 +Podľa R*	Podľa R*	Podľa R*	Podľa R*	Podľa R*	Podľa R*	200 000 + Podľa R*

*Náklady sa doplnia až po spracovaní rozpočtu

Tabuľka nižšie prezentuje rozpočet štruktúrovaný podľa zdroja financovania. Nakoľko sa pri väčšine projektových zámeroch obce Horná Krupá ráta so získaním dotácie z rôznych dotačných titulov, v prípade úspechu jednotlivých žiadostí o NFP, bude obecný rozpočet v súčasnom programovacom období zaťažený financovaním rozvojovej stratégie v únosnej miere.

Tabuľka 40 - Indikatívny rozpočet podľa zdroja financovania v EUR

Rok	Celkové náklady	z toho verejné zdroje				z toho súkromné zdroje
		EU	ŠR	VÚC	Obec	
2015	200 000 +Podľa R*	170 000 +Podľa R*	20 000 +Podľa R*	Podľa R*	10 000 +Podľa R*	0
2016	210 600 +Podľa R*	Podľa R*	200 000 +Podľa R*	Podľa R*	10 600 +Podľa R*	0
2017	Podľa R*	Podľa R*	Podľa R*	Podľa R*	Podľa R*	0
2018	Podľa R*	Podľa R*	Podľa R*	Podľa R*	Podľa R*	0
2019	Podľa R*	Podľa R*	Podľa R*	Podľa R*	Podľa R*	0
2020	200 000 +Podľa R*	170 000 +Podľa R*	20 000 +Podľa R*	Podľa R*	10 000 +Podľa R*	0
Spolu	610 600 +Podľa R*	340 000 +Podľa R*	240 000 +Podľa R*	Podľa R*	30 600 +Podľa R*	0

* Náklady sa doplnia až po spracovaní rozpočtu

E.II. FINANČNÁ ČASŤ

Finančný rámec na realizáciu PHSR pre potreby súhrnného prehľadu plánovaných projektov a aktivít je tabuľkou s podrobnou štruktúrou plánovaných finančných prostriedkov na opatrenia, projekty/aktivity PHSR na celé jeho obdobie. Dobré naplánovať finančnú a inštitucionálnu kapacitu je náročné a dobrý finančný rámec vytvára predpoklady na zvládnutie realizácie PHSR v súlade s reálnymi možnosťami obce.

Tabuľka Finančný rámec pre realizáciu PHSR pre potreby súhrnného prehľadu plánovaných projektov a aktivít tvorí Prílohu č.7.

ZÁVER

Program hospodárskeho a sociálneho rozvoja obce Horná Krupá je základným nástrojom obce, ktorý určuje smer jej napredovania, pre plnenie strednodobých a dlhodobých cieľov, ktoré umožnia vytvárať kvalitné podmienky pre život všetkých jej občanov a návštevníkov. Tento dokument je dôležitým strategickým, systémovým a koncepcným dokumentom s časovým horizontom 6 rokov a zároveň základným východiskom pre spracovanie ďalších materiálov rozvoja jednotlivých oblastí života obce.

Základnou myšlienkou tohto dokumentu je presadzovať koncept trvalo udržateľného rozvoja, zlepšovať kvalitu života obyvateľov a vytvárať podmienky pre hospodársky rozvoj obce.

Vykonateľnosť jednotlivých opatrení a tým dosiahnutie stanovených cieľov bude závisieť od mnohých faktorov, predovšetkým od schopnosti zainteresovaných subjektov vypracovávať a predkladať príslušným riadiacim orgánom Operačných programov, resp. iných dotačných titulov, také projekty, ktoré budú konkurencieschopné. Veľký význam pre realizovanie jednotlivých opatrení a aktivít definovaných v PHSR bude mať úroveň riadenia a koordinácie celého procesu prípravy projektov a ich presadzovania na národnej úrovni.

PHSR je otvorený dokument, orgány obce ho môžu pravidelne aktualizovať podľa potrieb obyvateľov obce, jeho návštevníkov a potenciálnych investorov, s cieľom v maximálnej možnej miere zvýšiť životnú úroveň občanov a uspokojiť ich potreby a požiadavky.

Program hospodárskeho a sociálneho rozvoja obce Horná Krupá bol schválený v zmysle zákona č. 309/2014 Z. z., ktorým sa mení a dopĺňa zákon č. 539/2008 Z. z. o podpore regionálneho rozvoja na zasadnutí obecného zastupiteľstva dňa2015.

PRÍLOHY

Príloha č. 1 - Zoznam členov riadiaceho tímu, pracovných skupín a partnerov zapojených do spracovania PHSR

Príloha č. 2 - Zoznam informačných zdrojov použitých v PHSR (východiskové strategické a koncepcné dokumenty, súvisiaca legislatíva a i.)

Príloha č. 3 - Zoznam skratiek použitých v PHSR

Príloha č. 4 – Akčný plán na daný rozpočtový rok s výhľadom na roky do 2020

Príloha č. 5 - Programová štruktúra obce Horná Krupá na roky 2015 -2020

Príloha č. 6 – Monitorovacia správa – príklad

Príloha č. 7 – Finančný rámec pre realizáciu PHSR obce Horná Krupá

Dokument vytvorila spoločnosť EMANDER, s.r.o., 2015